

Strategia de dezvoltare durabilă a orașului Brezoi 2014-2020

**Document elaborat în cadrul proiectului “Dezvoltarea capacității
de planificare strategică la nivelul autorităților administrației
publice locale ale orașelor din România, cod SMIS 27520”**

**Proiect cofinanțat din Fondul Social European, prin Programul
Operațional Dezvoltarea Capacității Administrative**

Expert Politici Publice: Chenic Elena

Expert Managementul Proiectelor: Dobrin Roxana

Expert Management Financiar: Marinescu Simona

**Document elaborat sub îndrumarea experților: Marius Bulgaru, Daniel
Peptenatu**



**Beneficiarul proiectului:
Ministerul Dezvoltării Regionale și Administrației
Publice**

Parteneri

**Asociația Orașelor din România
Asociația Secretarilor Orașelor din România**

**Perioada de implementare
21 de luni (26.02.2014 – 26.11.2015)**

Obiectivul general al proiectului

**Întărirea capacității administrative a autorităților
administrației publice centrale și locale.**

**Scopul proiectului:
Dezvoltarea capacității de planificare strategică la
nivelul orașelor din România**

Cuprins

Nr. crt.	Cap.	Document	Pag.
1.	I	PREZENTARE GENERALA	5 - 15
2.	1.1.	Pozitia si localizarea geografica	5 - 5
3.	1.2.	Vecinii	5 - 5
4.	1.3.	Relieful	5 - 7
5.	1.4.	Hidrologia	7 - 8
6.	1.5.	Geologia zonei	9 - 11
7.	1.6.	Invelisul bio si pedogeografic	11 - 11
8.	1.7.	Impartirea administrative - teritoriala	11 - 11
9.	1.7.1	Toponomia localitatii	11 - 11
10.	1.7.2.	Repere istorice	11 - 15
11.	II	INDICATORI DE REFERINTA PRIVIND SITUATIA ACTUALA	16 - 58
12.	2.1.	Suprafata administrativa	16 - 18
13.	2.1.1.	Intravilanul localitatii	18 - 18
14.	2.1.2.	Fondul locativ	19 - 20
15.	2.2.	Demografie	21 - 25
16.	2.3.	Infrastructura si echiparea edilitara	25 - 26
17.	2.3.1.	Caile de acces	26 - 27
18.	2.3.2.	Alimentare cu apa si apa uzata	27 - 30
19.	2.3.3.	Retea de iluminat public	30 - 30
20.	2.3.4.	Posta si telecomunicatii	31 - 31
21.	2.3.5.	Serviciile de sanatate	31 - 33
22.	2.3.6.	Servicii de asistenta sociala	33 - 34
23.	2.3.7.	Infrastructura de invatamant	35 - 38
24.	2.4.	Cultura, culte, agrement	39 - 39
25.	2.5.	Economia	39 - 45
26.	2.6.	Mediul inconjurator	46 - 48
27.	2.7.	Administratia locala	49 - 50
28.	2.8.	Indicatori economici	51 - 58
29.	III	ANALIZA SITUATIEI ACTUALE	59 - 78
30.	3.1.	Primirea de informatii utile din mediul de afaceri si din discutiile cu cetatenii	59 - 61
31.	3.2.	Analiza Swot	61 - 69
32.	IV	STRATEGIA DE DEZVOLTARE DURABILA LA NIVELUL LOCALITATII BREZOI	70 - 78

CAP.I PREZENTARE GENERALA

1.1 Pozitia si localizarea geografica

Orasul Brezoi este situat aproape în partea centrala a României, în Carpatii Meridionali, cuprinzând partea estica a grupei Parângului (estul si sud-estul Muntilor Lotrului, nordul Muntilor Capatâniei) si sud-vestul grupei Fagarasului (vestul Muntilor Cozia) în Depresiunea Loviștei sau Titești-Brezoi (cuprinzând zona de confluenta a Lotrului cu Oltul), la întretaierea paralelei de 45°21' lat.N cu meridianul de 24°15' long.E.

Brezoi se afla în extremitatea central-nordica a judetului Vâlcea la limita acestuia cu judetul Sibiu. Prin aceasta pozitie geografica, orasul Brezoi este situat la 35 km departare de municipiul Râmnicu-Vâlcea, pe D.N.7 (E81), la 67 km de orasul Sibiu, tot pe D.N.7 (E81), la 35 km de statiunea Voineasa pe D.N.7A.

Orasul Brezoi are o pozitie geografica excentrica în cadrul retelei urbane a judetului Vâlcea, reprezentând centrul cel mai nordic si cu o evolutie net diferentiata de celelalte orase ale acestuia. Strabatut pe directia nord-sud de calea ferata Sibiu-Piatra Olt si de drumul national 7 (D.N.7) sau drumul european 81(E81), orasul are legaturi atât în cadrul judetului cât si cu toate celelalte orase si asezari ale tarii.

Vatra orasului cuprinde partile joase din Valea Lotrului, la confluenta acestuia cu râul Olt, cât si o parte din Valea Oltului, unde se afla o serie de localitati componente Brezoiului.

1.2 Vecinii

În nord, limita orașului este altitudinală, fiind luata pe zona înaltă a Munților Lotrului, având o direcție est-vest si se învecinează cu județul Sibiu.

În nord-est, limita este tot altitudinală, ce desparte de comuna Căineni, iar în est Brezoiul are ca vecini: comuna Racovița și comuna Perișani.

Pe o mică porțiune, în sud-est, este vecin cu comuna Sălătrucel.

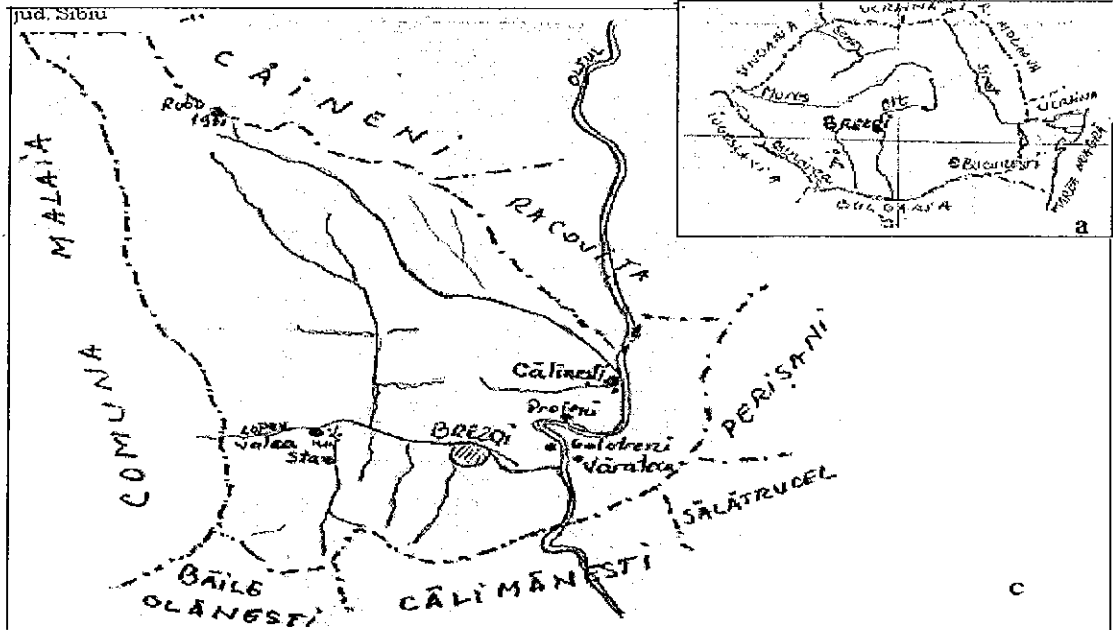
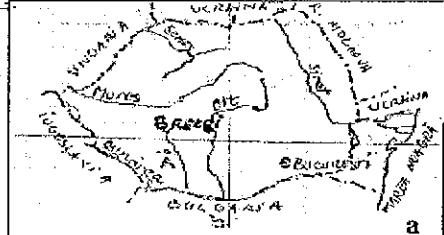
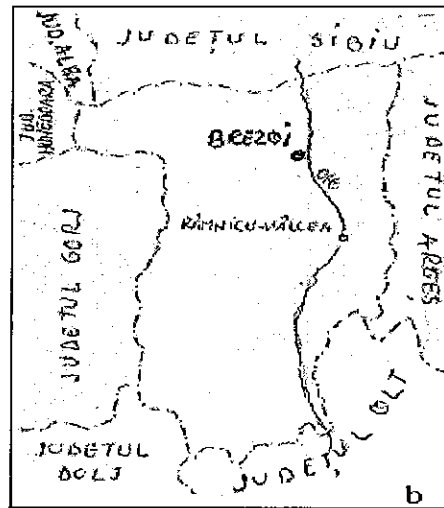
În partea sudică, orașul Brezoi se învecinează cu orașele Călimănești și Băile Olănești, iar în vest cu comuna Malaia.

1.3 Relieful

Este alcatuit din Muntii Lotrului la nord si Muntii Capatâniei la sud, subunitati ale masivului Parâng. Cele doua grupe muntoase închid zona depresionara a Depresiunii Lovistei, care separa masivul Parâng de masivul Fagaras.

ORASUL BREZOI

- poziția în cadrul țării
- poziția în cadrul județului Valcea
- localizarea geografică



Vatra cu locuințele oamenilor se află în zona depresionară ce este înconjurată de masive muntoase cu denumiri, ca: Poiana Sulitei, Vârful Turtudanul, Purcarul, Purcarelul, Pleasa Oii, ce aparțin Munților Lotrului, iar la sud se află Naratu cu înălțimi de peste 1495 m, Foarfeca, Verdesul, Poiana Târsei, Plaiul lui Stan, Poiana lui Pavel etc. din Munții Capatâni.

Altitudinea reliefului în zona locuită este de 275-350 m și crește în zona montană spre sud, nord și est. Cele mai mari înălțimi se află în Munții Lotrului: Vf. Sterpu (2114 m), Vf. Pârcalabu (1980 m), Vf. Robu (1899 m).

1.4 Hidrologia

Arealul orașului Brezoi este străbătut de un păienjeniș de văi și pâraie, ce se îndreaptă spre cei doi colectori principali: Oltul și Lotrul.

Oltul străbate teritoriul orașului Brezoi pe direcția nord-sud pe o distanță de aproximativ 10 km, ce reprezintă o porțiune din cel mai spectaculos defileu muntos care străpunde Carpații Meridionali-defileul Oltului(Turnu Roșu- Cozia).

Prin acest defileu s-a menținut neîntreruptă legătura ținuturilor dintre o parte în alta a munților. Defileul este principala cale de comunicare rutieră și feroviară. Afluenții Oltului pe partea dreaptă de la nord la sud sunt: Valea Călinești, Pârâul Bețel, Lotru-cel mai mare afluent, pe partea stângă-Pârâul Băiașu, Pârâul Lotrișor, Odăilor și Văratca.

Lotru, cel mai mare afluent al Oltului, cu punctul de confluență Gura Lotrului, străbate orașul Brezoi de la vest spre est pe o lungime totală de 76,6 km, actual micșorată cu 3 km datorită construcției hidrocentralelor din acest bazin.

Afluenții pe stânga începând dinspre izvoare sunt în general mai mari: Valea Păscoaia, Vasilatul, Valea Doabrei. Afluenții pe dreapta sunt mai mici și curg domol: Pârâul Suhăroasa, Pârâul Cireșului, Valea lui Stan, Pârâul Heleșteului, Pârâul Mesteacănului, Vulturesei, Valea Satului.

Valea Călinești izvorăște de sub vârful Robu de la 1850 m, fiind alcătuit din 5 organisme torențiale.

Valea Păscoaia este a doua ca mărime din bazinul Lotrului, după Latorița. Izvoarele pornesc de sub Vârful Sfârcașul -2052 m.

Valea Dobrei străbate axial suprafața teritoriului afectat, are o lungime de 3-4 km și o lățime variabilă cuprinsă între 3-7 m.

Râurile principale Oltul și Lotrul au un regim de scurgere carpatic-meridional, caracterizat prin ape mici iarna, două valuri de ape mari primăvara, urmate de viiturile din timpul ploilor, o perioadă de scădere, întreruptă de apele mari de toamnă.

Temperatura apei Oltului este aceeași cu temperatura aerului. Se remarcă o creștere a temperaturii medii în ianuarie până în iulie-august de 0,7 gr C la 19,1 gr C cu creșteri rapide între martie, aprilie 3,7gr C-8,8 gr C și scăderi accentuate din august până în decembrie de la 19,1 gr C la 1,6 gr C.

Amenajarea hidroenergetică a râurilor determină modificări ale rețelei hidrografice ca urmare a intervenției antropice, de amenajare complexă și integrală a bazinelor hidrografice. Aceste modificări sunt ușor de recunoscut și în cursul mijlociu al Oltului între Cornet și Gura Lotrului, aval de Rm. Vâlcea, ca o greșală a intervenției antropice care a început construirea sistemelor hidroenergetice dinspre zona de vărsare spre colmatare.

Hydrocentrala Gura Lotrului a intrat în funcțiune la 25 septembrie 1986. Nodul de presiune hidroenergetic este amplasat în albia majoră pe cursul Oltului la 1 km, amonte de la confluența acestuia cu Lotrul, în dreptul gării Lotru, la 200 m, încadrată pe malul drept de DN7 și pe malul stâng de calea ferată Sibiu-Rm. Vâlcea. Face parte din categoria barajelor de greutate cu cădere medie cu o lungime baraj-centrală 148 m.

În spatele barajului și centralei se formează acumularea cu un volum de 50 milioane mc.

Digurile de protecție urmăresc curbe înfășurate protejând calea ferată și DN7 și așezările din zonă: satele Golotreni, Corbu, Proieni.

Barajul are 5 deschideri de câte 16 m fiecare. Centrala este prevăzută cu două turbine ca plan cu o putere instalată de 27 MW. Căderea maximă este de 12 m. Pentru creșterea siguranței în exploatare s-a prevăzut un canal de fugă pe o lungime de 1 km.

Lacul de acumulare se extinde pe o lungime de 5 km în sectorul Golotrei-Drăgănești. A fost inundată terasa Oltului de 20 m ce avea o extindere asimetrică foarte dezvoltată pe partea dreaptă a Oltului, unde se găseau și vetrele satelor Proieni și Corbu, precum și cele mai întinse terenuri agricole ale populației din zonă. O suprafață de 54 ha a fost dezafectată pentru amenajarea lacului și pentru construirea șoselei E81.

Pe terenurile încărcate cu steril și redate recent agriculturii se constată o stagnare a apelor din lipsă de șanțuri și diguri pentru drenaj în timpul ploilor, iar organismele torențiale de pe coastele marginale nu au fost amenajate până în prezent.

1.5 Geologia zonei

ELEMENTE DE GEOLOGIE ȘI LITOLOGIE

Alcătuirea geologică a teritoriului orașului Brezoi este strâns legată de geneza și evoluția Carpaților Meridionali, antrenați în mișcările de ridicare și încrețire a scoarței care s-au desfășurat în mai multe faze începând de la sfârșitul erei mezozoice până în cuaternar.

Actualele forme de relief deosebite în zonă: Munții Lotrului, Căpățâanii, Coziei și zona depresionară a bazinetului Brezoi reprezintă o reflectare în timp și spațiu a evoluției paleogeografice, a structurii tectonice și a alcătuirii litologice.

Se deosebesc două categorii de formațiuni geologice: formațiuni metamorfice ale cristalinelui de tip Sebeș-Lotru și Cozia evidențiate în Munții Lotrului și horstul Cozia și formațiunile sedimentare din cadrul zonei depresionare a Brezoiului.

CLIMA

Cel mai important element climatic este temperatura. În zona Brezoi temperaturile medii anuale oscilează în jurul valorii de 5-6-8 gr. C, temperatura medie a lunii cele mai călduroase (iulie) de 15-16 gr C, iar a celei mai friguroase de -3,5 gd C.

În ceea ce privește regimul precipitațiilor, cantitatea medie a acestora este de 800 mm pentru localitatea Brezoi, 900-1000 m pentru treapta montană și 1200 m pentru zona cea mai înaltă.

Regimul eolian este influențat de relief. Culmile montane produc intensificarea vântului în unele sectoare și atenuarea în altele. Treapta cea mai înaltă este expusă vânturilor de nord-vest. În zona nord-vest vânturile devin periculoase pentru vegetația forestieră. Inversiunile de temperatură sunt foarte frecvente și determină inversiuni de vegetație, specifice etajului montan al munților mijlocii și scunzi.

Datele fenologice sunt influențate de altitudine, expoziția versanților, panta, temperatura, cantitatea de precipitații, geneza vânturilor.

Datorită altitudinii mari, durata de înfrunzire și înflorire este mult prelungită, fiind întârziată cu 2-3 zile pentru fiecare loc.

Căderea frunzei se produce din amonte în aval, din porțiunile cu climat rece, deoarece perioada de vegetație este din ce în ce mai mică, cu cât altitudinea este mai mare.

Vremea favorabilă excursiilor este iunie-octombrie, tot în această perioadă locuitorii Brezoiului își desfășoară activitățile agricole.

Zona seismică de calcul este „D” ; pe baza observațiilor de la stația Vidra – Lotru și pe baza intensităților observate până acum , se poate accepta $I_{max} = 8$, $K_s = 0,2$, accelerația orizontală $a_H = 200 \text{ cm / s}^2$, perioada de colț $T_c = 1 \text{ s}$, o dată la 200 de ani .

ETAJELE DE VEGETAȚIE

Se remarcă o zonare a vegetației pe altitudine deosebindu-se patru etaje de vegetație distinctă: etajul pădurilor de foioase, etajul boreal al pădurilor de molid, etajul subalpin al tufărișurilor și rariștilor de limită, etajul alpin al tufărișurilor pitic și pajiști secundare.

Etajul pădurilor de foioase ocupă cea mai mare întindere, începe imediat din cursul inferior al Lotrului și se pot deosebi 3 subetaje distincte: subetajul gorunului și amestec gorun cu carpen, subetajul pădurilor de fag, subetajul pădurilor de amestec fag cu rășinoase.

Etajul pădurilor de molid ocupă suprafețe întinse în zona izvoarelor Valea Păscoaia, Culmea Pârcălabu, Jariștea, Poalele Robului. Speciile care predomină aici sunt: bradul roșu, ienupăr, arbust.

Etajul subalpin și alpin își face apariția la partea terminală a pădurii de rășinoase, unde condițiile climatice sunt mai aspre, vânturi puternice, precipitații abundente.

Vegetația intrazonală din arealul orașului Brezoi este variată și este alcătuită din: vegetația de stâncării, vegetația de luncă, vegetația segetală și ruderală, vegetația serotermifilă, vegetația acvatică și palustră, vegetația de mlaștini.

FAUNA

Zona studiată are o faună bogată și variată datorită reflectării în compoziția animală a principalelor elemente naturale.

De sus în jos au fost identificate următoarele etaje ale faunei terestre:

- a) etajul faunistic al pajiștilor alpine și al stufărișurilor subalpine caracterizat printr-un număr redus de specii precum: mamifere-capra neagră, lupul; păsări-fâșa de munte, mierla gulerată; reptile-șopârla de munte, vipere; amfibieni-salamandra de munte, broasca brună, tritonul de munte;
- b) etajul faunistic al pădurilor de conifere. Dintre mamifere putem aminti șoarecele vărgat. Predomină păsările precum cocoșul de munte, pițigoiul de brădet, pițigoiul moțat. Vipera comună, șopârla de munte, tritoni sunt reptile întâlnite la acest etaj;
- c) Etajul faunistic al făgetelor. Predomină păsările în coronamentul copacilor: pițigoi de munte, sturzul pestriț, cucul, pupăza. Lumea mamiferelor este reprezentată de veverițe, râs, jderul de piatră;
- d) Etajul faunistic al gorunetelor oferă condiții bune de viață pentru: sturzul cântător, mierla neagră, scorțar, ciuful de pădure. În anumite zone apar reprezentanți ai faunei termofile: vipera cu corn, scorpionul.

Fauna acvatică este reprezentată prin fauna pâraielor de munte cu izvoare sub golul de munte, altele din etajul pădurilor de confere. Principalele grupe de animale ce apar aici sunt: insecte abundente, păstrav, zglăvoc, mreană de munte, boroacă.

Fauna intrazonală este formată din: fauna stâncăriilor- vulturelul roșu, șoimul călător, mierla de piatră, pietrarul sur; fauna zăvoaielor- pescărușul albastru mic, fluturele alb al plopului, țânțarul sălciei, fauna bălților și stufărișurilor este alcătuită din cârduri de rațe sălbatice: barza mare, pescărușul alb, broaște de lac.

1.6 Învelișul bio și pedogeografic

Învelișul bio și pedogeografic este în funcție de așezare și relief (altitudine).

Vegetația zonală pe altitudine cuprinde etaje și subetaje, ca etajul nemoral (al pădurilor de foioase), etajul boreal (al pădurilor de molid), etajul subalpin (al tufărișurilor) și etajul alpin (al tufărișurilor pitice și pajiști secundare). În lunca Lotrului există și zăvoaie de arini.

Fauna este bogată, ca și vegetația, fiind specifică zonei muntoase. Există și o faună acvatică unde predomină salmonidele.

Solurile sunt în funcție de o serie de factori, fiind slab bogate în humus, făcând parte din clasa cambisolurilor și spodosolurilor.

1.7 Impartirea administrative - teritorială

Din punct de vedere administrativ, conform împărțirii administrativ-teritoriale din anul 1968, orașul Brezoi se compune din: orașul Brezoi propriu-zis și nouă sate: Păscoaia, Valea lui Stan, Vasilatu, Golotreni, Văratca, Proieni, Corbu, Drăgănești și Călinești.

1.7.1 TOPONIMIA LOCALITĂȚII

„O legendă locală spune că cele patru sate de pe Lotru: Brezoiu, Malaia, Voineasa, Ciunget, ar fi fost întemeiate de patru haiduci: Breazu, Mălai, Voinea și Ciungu. Pentru primele trei, explicația s-ar putea să exprime adevărul, pentru ultimul însă...nu.”

(Ion Conea-Țara Loviștei, pag.112)

Brezoiu vine...”din numele de persoane Breazu, nu din slav brez-mesteacăn cum afirma de obicei filologia. Sufixul oiu este un sufix în onomastica românească, la fel cu escu (Ion Conea-Țara Loviștei, pag.112).

1.7.2 REPERE ISTORICE

La Brezoi, cele mai vechi urme de viață umană, descoperite până-n prezent, nu datează decât din partea mai veche a primei epoci a fierului. În punctul Valea lui Stan s-a descoperit o necropolă cu morminte de incinerare în ciste (cutii), considerate de profesorul D. Berciu, unice în felul lor. Tot în apropierea acestui loc, în anul 1963, s-a descoperit o locuință din prima epocă a fierului de unde s-au cules mai multe fragmente ceramice. În cea de-a doua etapă a fierului, teritoriul de astăzi al Brezoiului

continuă să fie locuit de daci. O dovadă o constituie și moneda de aur cu legenda coson descoperită aici, datată în anul 43 î.e.n.

Istoricul D. Tudor în lucrarea sa *Oltenia Romană* bazat pe cercetările lui Tocilescu, etc., afirmă că la Gura Lotrului-Brezoi a existat o stațiune romană și un turn de pază, acesta din urmă fiind spălat de apele Oltului în secolul al XIX-lea. În cercetările sale, Tocilescu a găsit aici o statueta antică și o monedă romană. Desigur că unele săpături organizate ar putea găsi mai multe materiale arheologice în Văratica și în alte puncte de la Gura Lotrului. O dovadă sigura a continuității neîntrerupte a societății omenești din epoca romană până astăzi o constituie documentul toponimic La Troian care apare în multe zapise de la sfârșitul secolului al XIV-lea ca un semn de hotar La Proieni - așa au denumit locul pe unde trece astăzi șoseaua cea mai nouă și podul de peste Lotru-Golotreni.

În istoriografie, multă vreme s-a discutat despre unele documente legate de prima mențiune a Loviștei și a râului Lotru. În acest context amintim actul de danie din 4 sept. 1389, prin care Mircea cel Bătrân dă Mănăstirii Cozia satul Jiblea, ale cărui hotare se întind până aproape de Gura- Lotrului (Documenta Historica, B. Țara Românească, vol.I, București, 1966, pag. 25-28)

La începutul secolului al XVI-lea, un document de la Radu cel Mare vorbește clar de o populație așezată pe râul Lotru. Este vorba de Hrisovul din 20 ian. 1505 prin care domnul întărește Mănăstirii Cozia vama de la Genune(Căinenii de azi), în care se spune: ”Și Lotrenii care vor fi negustori și vor purta cumpărături din țara domniei mele sau de la unguri, toți lotrenii să plătească vama sfintei mănăstiri, pentru că acel om care nu va plăti vama sfintei mănăstiri și cât asta ceea ce se cuvine, pe un asemenea om astfel să știe ca-l voi pune în țepă la vad” (Documenta Rumaniae Historica, B, Țara Românească, vol II, București 1966, doc nr.30, pag 73)

Cu toate restricțiile, schimburile comerciale cu Transilvania se dezvoltă continuu. Astfel, în anul 1549, un negustor din Brașov vinde la Brezoi o partidă de mărfuri, dusă într-un singur transport, în valoare de 1000 aspri. Condica de socoteli a localității Brașov a înregistrat numele Brezoiului, care este astfel menționat pentru prima dată într-un document scris (Radu Manolescu- Comerțul Țării Românești și Moldovei cu Brașovul, sec. XIV-XVI, București, editura științifică 1965, pag.267).

Numele localității Brezoi se întâlnește și într-un hrisov din 4 dec. 1575 prin care se întărește dreptul de proprietate pentru „...Călin, Badea, Călinel și fiii lor din satul Călinești...care au cumpărat ocina și cu muntele și din apa Lotrului cu pești să-i aibă cu Brezoi și încă sunt cumpărate din zilele lui Radu-Voievod Călugărul).

Un alt document din vremea lui Mihai Viteazu ne dă importante detalii despre localitatea Brezoi. Este vorba de hrisovul din 14 iunie 1597 dat „lui Selvestru călugăr de la Brezoi...care a dăruit Doabra...mănăstirii ce se cheamă Cozia”.

Pentru secolul al XVI-lea există informații privind existența și exploatarea aurului în Munții Lotrului, mai întâi adunat din apa Lotrului prin spălare, iar mai târziu prin deschiderea exploatarei miniere din punctul Valea lui Stan.

După construirea Mănăstirii Cozia, ctitorită de Mircea cel Bătrân, multă vreme între lotreni și călugării de la Cozia au existat relații pașnice de bună vecinătate. Au fost și perioade când lotrenii și călugării de la Cozia s-au certat din cauza lăcomiei călugărilor, care au intenționat să răpească lotrenilor moșia și libertatea transformându-i în șerbi și iobagi.

Un moment important din viața locuitorilor din Brezoi și a celorlalte sate de pe Valea Lotrului și a Oltului îl constituie construirea șoselei „Via Carolina” de pe Valea Oltului de către austrieci prin anii 1718-1721, când Oltenia s-a aflat sub stăpânirea Austriei. Prin construirea acestei artere de comunicație, care urma în general vechiul traseu al șoselei lui Traian, Valea Lotrului a fost scoasă de izolarea economică în care trăise multe veacuri și a intrat în circuitul economic al țării. Tot în această perioadă, la Gura Lotrului s-au construit case mari, respectiv un conac, de către un domnitor austriac pe nume Schwantr-Nester.

După ce a încetat stăpânirea austriacă în Oltenia, șoseaua de pe Valea Oltului, nemaifiind îngrijită, a devenit impracticabilă, iar Brezoiul, Golotrenii și celelalte sate de pe Valea Lotrului au intrat din nou într-o stare de izolare economică ce a ținut până la pacea de la Adrianopole din 1829 când șoseaua de pe Olt a fost refăcută. Acum este semnalată aici apariția primelor joagăre pentru exploatarea lemnului. Prima mențiune documentară de existență a unui joagăr în Brezoi este făcută de diaconul Socol într-un zapis din 1819. Alte joagăre apar după 1830: unul la Gura Lotrului construit de Ioan Bratovescu, altul la pârâul joagărului, încă unul la Lunca Ganei, două la Gura Păscoaia etc.

Tot în această perioadă (1830-1838) apare și prima școală în Brezoi. Învățământul s-a dezvoltat în continuare în funcție de activitatea economică a localității.

În 1864, Brezoiul devine comună.

Numărul joagărelor a crescut foarte mult la sfârșitul secolului al XIX-lea ducând la apariția unei mari întreprinderi forestiere și apariția unor societăți, ca: Societatea „Lotru” cu capital în cea mai mare parte străin, Societatea „Oltul”, înființată în 1913. Încetul cu încetul aceste societăți au ajuns să cumpere jumătate din vatra Brezoiului construind instalații forestiere și stabilind depozite de materiale. Pentru a pune capăt concurenței aprige pe care și-o făceau reciproc ambele societăți, acestea s-au unit în anul 1921 într-o întreprindere nouă „Carpatina”.

În timpul războiului de independență din 1877 la Brezoi, se construiesc, sub îndrumarea inginerului Nedeleanu, pontoanele podului de peste Dunăre, necesare trecerii armatei române. Acestea au fost transportate prin plutire de la Brezoi. Marele Stat Major al armatei române a mulțumit oficial celor ce au contribuit la aceste lucrări, recunoscându-se străduința lucrătorilor de la Brezoi pentru a le construi cât mai repede. Oamenii au contribuit și cu sume importante pentru înzestrarea armatei române. Cea mai mare contribuție au avut-o locuitorii Brezoiului mobilizați, care au participat direct la campanie, trei dintre aceștia, Andrei Vasile, Nicolae Tufiș și Gheorghe Beleuja, murind pe câmpul de luptă.

În secolul al XIX-lea Brezoiul era un sat de moșneni care trăiau în obște. Conducerea obștei avea dreptul de judecată.

Administrativ, Brezoiul aparține de plaiul Lovișteea până în secolul al XIX-lea. Plăieșii din Brezoi aveau în pază munții de la nord de Lotru.

Evenimentele politice și sociale ce au avut loc la nivel național în secolul al XX-lea au afectat și viața brezoienilor.

În anul 1900 se construiește spitalul actual, începe exploatarea micii și a feldspatului pe Valea Lotrului, iar în anul 1904 se înființează Școala cu clasele I-IV Nr.1, ca școală privată.

În anul 1908, la Brezoi este fixată reședința plășii „Muntele” și se înființează judecătoria Brezoi, apare o secție și în post de jandarmi, iar în anul 1914 funcționează un suboficiu al Casei Asigurărilor Centrale.

În timpul primului război mondial, 1916-1918, localitatea Brezoi a fost sub ocupația trupelor străine, aici existând un lagăr de prizonieri iar locuitorii Brezoiului fiind supuși uneori unor tratamente inumane.

Greva generală din România din anul 1920 a afectat și Brezoiul. Au loc puternice frământări pentru satisfacerea unor revendicări economice și politice.

În anul 1922, în prezența autorităților locale în frunte cu primarul Ion Bardașu, a fost așezată piatra de fundament a monumentului „Eroilor de la Olt”, o adevărată cronică a neamului românesc, săpată în piatră și marmură.

Societatea culturală „Unirea” din Brezoi a fost înființată în anul 1922, iar Societatea „Carpatina” construiește în anul 1924 actuala clădire a Școlii cu clasele I-IV Nr.1. Pe Lotru se instalează în 1925 o turbină de 232 CP pentru alimentarea fabricii cu energie electrică. De menționat că între anii 1924-1956 a funcționat la Brezoi Judecătoria Rurală.

În anul 1938 Brezoiul trece din punct de vedere administrativ de județul Vâlcea, plaiul Cozia, principala ocupație a locuitorilor fiind creșterea animalelor.

În timpul celui de-al doilea război mondial locuitorii Brezoiului, cu posibilitățile mici pe care le aveau au dat pentru soldații de pe front, peste 1000 kg de alimente și îmbrăcăminte. Mulți brezoieni au participat la luptele date pentru apărarea patriei, 37 dintre ei căzând la datorie pe câmpul de luptă. Numele acestora a fost dăltuit în marmură pe monumentul destinat „Eroilor de la Olt”.

În perioada comunistă, datorită marilor lucrări la hidrocentralele de pe Lotru, așezările umane de pe Valea Lotrului au cunoscut o dezvoltare mai mare prin accesul la marile căi de comunicație prin modernizarea șoselei care leagă Valea Oltului de bazinul Petroșani.

Pentru perioada de după al doilea război mondial amintim următoarele evenimente”:

- prin Legea nr. 119/11 iunie 1948, mijloacele de producție ale societăților „Carpatina” și „Vasilatu” au fost naționalizate;
- 1948-1949 s-a construit o cale ferată cu ecartament îngust (760 mm) Brezoi- Voineasa, renunțându-se la plutăritul buștenilor pe Lotru și Olt.
- 1951 septembrie, se face radioficarea Brezoiului;
- 1952 – s-a înființat Sectorul de Transport având 14 mașini de capacitate de 5 tone;
- 1952 – s-a dat în folosință Casa de cultură cu sprijinul Sindicatului UFET;
- 1956 – a fost înființat la Brezoi, Liceul Teoretic cu secție de seară, iar din anul 1960 și o secție de zi;
- 1968 – Brezoiul a fost racordat la sistemul energetic național;
- 1968 – Brezoiul este declarat oraș;

- 1969 – șoseaua Brezoi-Voineasa a fost asfaltată și se renunță la transportul buștenilor pe calea ferată trecându-se la transportul cu autocamioane și tractoare (se desființează calea ferată îngustă Brezoi-Voineasa);
- 1972 – se construiește brutăria de către Cooperativa de Consum Brezoi și Poșta;
- 1974 – se construiește Creșa de copii ce a intrat în activitate în 1978; a fost construită clădirea actuală secției de pediatrie a spitalului;
- 1977 – construirea masivă de locuințe a dus la apariția unui cartier de 270 apartamente iar în anul 1982 la 747 apartamente.
- 1986 – 25 octombrie intră în funcțiune hidrocentrala de la Gura Lotrului;
- 1995-1999 – se construiește o nouă clădire pentru primărie, circumscripția fiscală și trezorerie;
- 1996 – 1 noiembrie, se reînființează Judecătoria Brezoi;
- 1996 se înființează Fundația pentru Dezvoltare Comunitară Locală Brezoi;

CAP. II INDICATORI DE REFERINȚĂ PRIVIND SITUAȚIA ACTUALĂ

2.1. SUPRAFAȚA ADMINISTRATIVĂ

Orașul Brezoi ocupă o suprafață de 22.573 hectare (4 % din suprafața totală a Județului Valcea), din care cea mai mare suprafață (92%) o reprezintă păduri și alte terenuri cu vegetație forestieră - 19.804,99 Ha.

După forma de proprietate, terenul agricol este deținut în proporție de peste 83% de proprietari privați, în timp ce terenul neagricol este deținut într-o proporție de peste 2% de stat.

Cf legii 213 mai există și proprietatea privată a statului.

Tabel nr.1- Impărțirea suprafeței administrative, după forma de proprietate

Specificație	Teren agricol		Teren neagricol		Total
	ha	%	ha	%	ha
Proprietate publică a UAT			268,56	1,19%	268,56
Proprietate privată a UAT			146	0,65%	146
Proprietate privată	1.633,83	7,23%	20.524,61	90,93%	22.158,44
TOTAL	1.633,83	7,23%	20.939,17	92,77%	22.573

Sursa – Biroul Urbanism, Primăria Brezoi

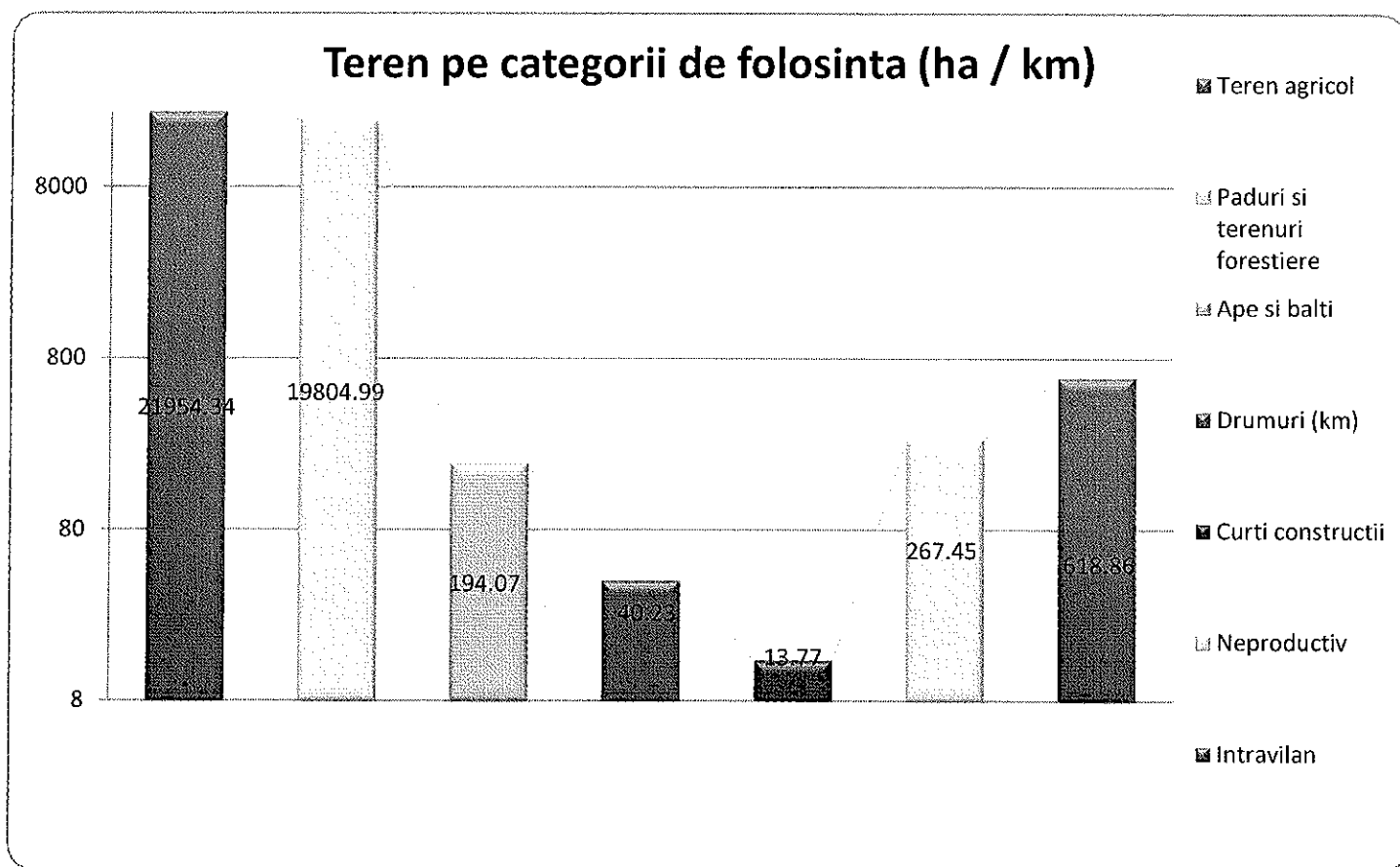
Din punct de vedere al evoluției terenului, în ultimii 5 ani structura suprafeței administrative a orașului s-a menținut constantă, după cum se poate observa din datele prezentate mai jos, mici variații înregistrându-se la categoria *vii și livezi / teren agricol / păduri / ape și bălâi etc.*

Tabel nr.2 - Evoluția terenului pe categorii de folosință

Categorie de folosință (teren extravilan)	Suprafața (ha / km)				
	An 2014	An 2013	An 2012	An 2011	An 2010
Teren agricol, din care:	1.633,83	1.633,83	1.633,83	1.633,83	1.633,83
- arabil	36,80	36,80	36,80	36,80	36,80
- pășuni și fânețe	1.545,22	1.545,22	1.545,22	1.545,22	1.545,22
- vii și livezi	51,81	51,81	51,81	51,81	51,81
Păduri și alte terenuri cu vegetație forestieră	19.804,99	19.804,99	19.804,99	19.804,99	19.804,99

Ape și bălți	194,07	194,07	194,07	194,07	194,07
Drumuri (km)	40,23	40,23	40,23	40,23	40,23
Curti constructii	13,77	13,77	13,77	13,77	13,77
Neproductiv	267,45	267,45	267,45	267,45	267,45
Teren intravilan	618,86	618,86	618,86	618,86	618,86
Suprafața totală	22.573	22.573	22.573	22.573	22.573

Sursa- Biroul Urbanism Primăria Brezoi



Suprafața agricolă totală este alcătuită din teren arabil în cea mai mare parte – 36,80 ha (3%), pășuni și fânețe 1.545,22 ha (95%) și vii și livezi 51,81ha (2%).

Fondul forestier acoperă 19.804,99 hectare, ocupând locul I în structura suprafeței administrative a orașului (88% din totalul suprafeței administrative) și este reprezentată de păduri și alte terenuri cu vegetație forestieră.

Luciul de apa care se află pe întinderea orașului Brezoi este de 194,07 hectare, reprezentând 1% din suprafața totală a orașului și este alcătuit din bălți.

2.1.1. Intravilanul localității

Terenul intravilan al orașului Brezoi ocupă în prezent o suprafață de 618,86 hectare (3% din total suprafață administrativă).

Tabel nr.3 - Bilanțul teritorial intravilan

ZONE FUNCTIONALE	An 2014		An 2006	
	Suprafata (ha)	Procent (%) din total intravilan	Suprafata (ha)	Procent (%) din total intravilan
Locuinte si functiuni complementare	350,65	56,65%	339,26	63,76%
Unitati industriale si depozitare	17,29	2,80%	47,61	9,00%
Unitati agro-zootehnice	7,86	1,25%	1,35	0,25%
Instituti si servicii de interes public, turism, agrement	42,47	6,85%	13,97	2,63%
Cai de comunicatie si transport (rutier)	64,27	10,60%	57,70	10,88%
Spatii verzi, sport, agrement, protectie	23,44	3,77%	9,22	1,73%
Constructii tehnico-edilitare si zone protectie	6,85	1,10%	6,56	1,23%
Gospodarire comunala, cimitire	1,11	0,18%	1,50	0,30%
Unitati productie, servicii diversificate, depozitare controlata	13,70	2,20%	0,00	0,00%
Agrement, servicii, loisir	1,61	0,25%	0,00	0,00%
Ape	2,68	0,40%	3,00	0,56%
Paduri	33,18	5,35%	35,30	6,65%
Terenuri neproductive	5,70	0,90%	16,10	3,04%
Case de vacanta - Pensiuni	47,85	7,70%	0,00	0,00%
TOTAL INTRAVILAN	618,66	100%	531,37	100%

Sursa: Birou Urbanism, Primăria Brezoi

2.1.2. Fondul locativ

Fondul locativ constituie totalitatea încăperilor locative, indiferent de forma de proprietate, inclusiv case de locuit, case specializate (cămine, case-internat pentru invalizi, veterani, case speciale pentru bătrâni singuratici și altele), apartamente, încăperi de serviciu și alte încăperi locative în alte construcții utile pentru locuit.

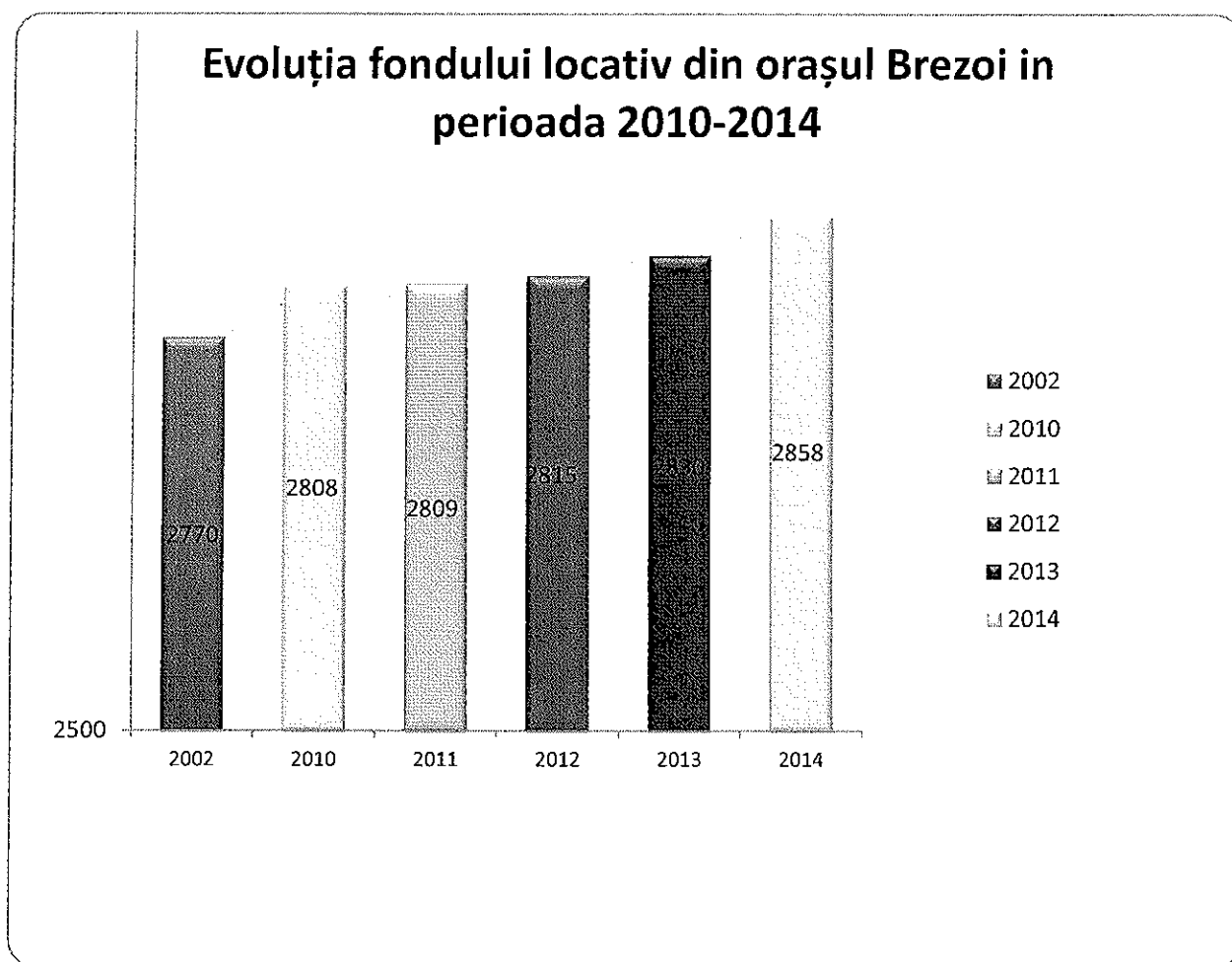
Fondul locativ pe forme de proprietate se divizează astfel:

- fondul locativ public - fondul locativ care se află în proprietatea statului și în deplină administrare gospodărească a întreprinderilor de stat; fondul locativ municipal care se află în proprietatea raionului (orașului), municipiului, precum și fondul care se află în administrarea gospodărească a întreprinderilor municipale sau în administrarea operativă a instituțiilor municipale;
- fondul locativ privat - fondul care se află în proprietatea cetățenilor (case de locuit individuale, apartamente și case de locuit privatizate și procurate, apartamente în casele cooperativelor de construcție a locuințelor) și fondul care se află în proprietatea persoanelor juridice (create în baza proprietarilor privați), construit sau procurat din contul mijloacelor proprii;
- fondul locativ cu forma de proprietate mixtă - fondul care se află în proprietatea personală, în proprietatea comună sau în cote-părți ale diferitor subiecți ai proprietății publice și private;
- proprietatea întreprinderilor mixte - fondul locativ care se află în proprietatea întreprinderilor mixte cu participare străină.

Tabel nr. 4 - Evoluția fondului locativ din orașul Brezoi în perioada 2010-2014

An	Total locuințe (numar)	Total suprafață locuibilă (mp)	Proprietate publică (numar)	Proprietate privată (numar)	Proprietate privată (mixtă)
2002	2.770	92.163	77	2.693	
2010	2.808	92.583	60	2.748	
2011	2.809	95.792	44	2.765	
2012	2.815	98.795	22	2.793	
2013	2.830	120.115	8	2.822	
2014	2.858	123.398	2	2.852	

Sursa: Birou Urbanism, Primăria Brezoi



2.2. DEMOGRAFIE

Reperetele demografice ale evoluției la nivelul Primăriei Oras Brezoi reprezintă elemente de interes major pentru definirea obiectivelor strategice și a planurilor de acțiune pe termen mediu și lung.

Din acest motiv am sintetizat următoarele informații ca fiind relevante..

Tabel nr.5 - Populația stabilă din mediul urban al județului Valcea

Localitatea	Populație stabilă (numar persoane)	
	RPL 2011	Reactualizare RPL 2014 prin serviciul de evident a populației
JUDET Valcea	371.714	361.128
ORAS Brezoi	6.903	6.907
Raportat la nr total al populației, orasul Brezoi se afla pe locul x la nr de locuitori		

Sursa: Recensământul populației 2011 sau actualizat de la Serviciul de Evidența a Populației

Densitatea populației în orașul Brezoi este de 31 locuitori/kmp, situându-se sub media pe județ (60 locuitori/kmp).

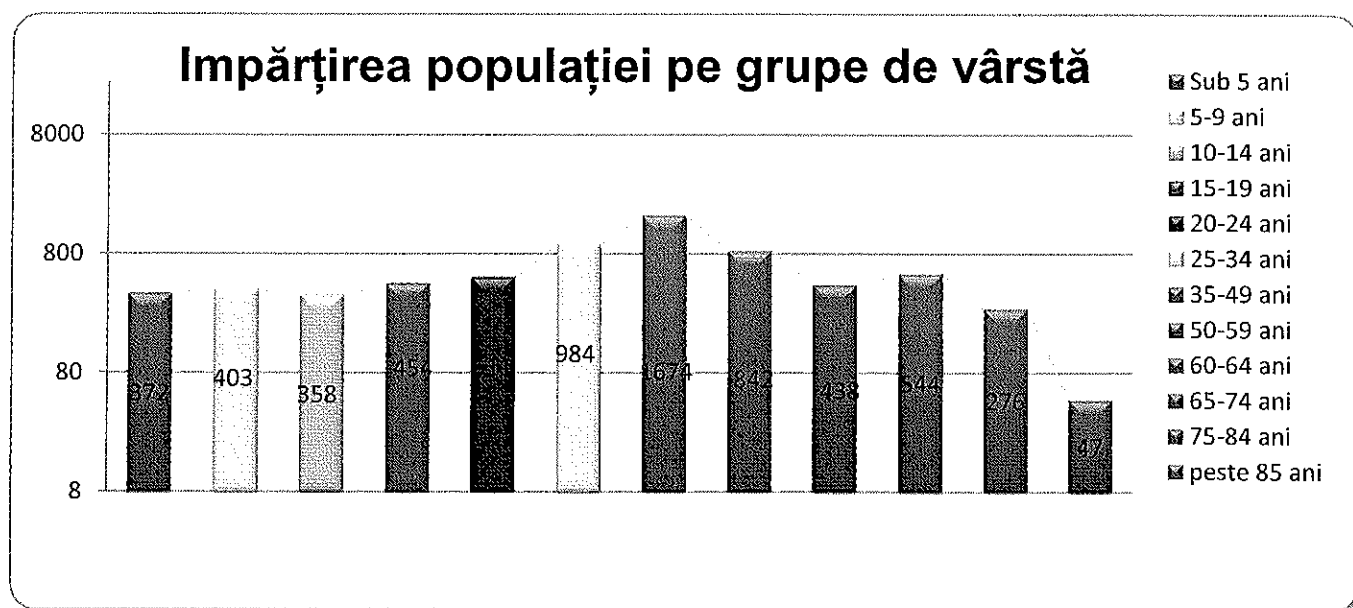
După **etnie**, locuitorii din Brezoi sunt în proporție de peste 98,28% români și doar 1,72% reprezintă populația de etnie romă sau alte etnii. (romi – 1,50; italieni – 0,10; nemți – 0,12;). La recensământul din octombrie 2011, înregistrarea etniei, limbii materne și a religiei s-a făcut pe baza liberei declarații a persoanelor recensate. Pentru persoanele care nu au vrut să declare aceste trei caracteristici, precum și pentru persoanele pentru care informațiile au fost colectate indirect din surse administrative, informația nu este disponibilă pentru aceste caracteristici.

Impărțirea populației pe grupe de vârstă

Tabel nr.6 - Populația din orașul Brezoi pe grupe de vârstă

Grupa de vârstă	Nr. persoane	Procent %
sub 5 ani	372	5%
5 – 9 ani	403	6%
10-14 ani	358	5%
15-19 ani	454	7%
20-24 ani	511	7%
25-34 ani	984	14%
35-49 ani	1674	24%
50-59 ani	842	12%
60-64 ani	438	6%
65-74 ani	544	8%
75-84 ani	276	4%
peste 85 ani	47	2%
TOTAL POPULATIE	6903	100%

Sursa: Recensământul populației 2011 sau Serviciul de Evidența a Populației



Starea civilă a populației din orașul Brezoi

Tabel nr.7 - Starea civilă a populației din orașul Brezoi

Orașul Brezoi	POPULAȚIA STABILĂ TOTAL	STAREA CIVILĂ LEGALĂ					STAREA CIVILĂ DE FAPT Persoane care traiesc în uniune consensuală
		Necăsătorit(a)	Căsătorit(a)	Văduv(a)	Divortat(a)	Informație nedisponibilă	
Ambele sexe	6.903	2.212	3.208	594	471		418
Masculin	3.415	1091	1487	287	213		209
Feminin	3.488	1121	1721	307	258		209

Sursa: Recensământul populației 2011

Tabel nr. 8 - Nivelul de educație a populației din orașul Brezoi

Orașul Brezoi	POPULAȚIA STABILĂ DE 10 ANI ȘI PESTE TOTAL	NIVELUL INSTITUȚIEI DE ÎNVĂȚĂMÂNT ABSOLVITE									
		Superior		Post- liceal și de maistru	Secundar				Primar	Fără școală absolvită	
		Total	din care:		Total	Superior		Inferior (gimnazi- al)		Total	din care:
			Univer- sitar de licență			Liceal	Profesion- al și de ucenici				Persoane analfabet
Total, din care:	6.022	573	532	324	4.237	1.596	860	1.781	1.037	201	87
Masculin	3.044	275	261	121	2.323	758	580	806	444	89	31
Feminin	2.978	298	271	203	1.914	838	280	975	593	112	56

Sursa: Recensământul populației 2011

Tabel nr. 9 - Mișcarea naturală a populației (număr persoane)

An	Născuți vii		Decedați		Sporul natural	
	Jud. Valcea	Oraș Brezoi	Jud. Valcea	Oraș Brezoi	Jud. Valcea	Oraș Brezoi
2010	3.645	74	4.780	75	-1.135	-1
2011	3.555	60	4.718	58	-1.163	2
2012	3.486	68	4.581	63	-1.095	5
2013	3.104	74	4.088	75	-984	-1
2014	3.098	75	4.032	76	-934	-1

Sursa – INSSE Tempo online

Starea de ocupare a forței de muncă și gradul de sărăcie

Tabel nr. 10 - Populația ocupată civilă pe activități ale economiei naționale la nivel de secțiune CAEN Rev.2 (număr persoane)

JUD. Valcea	2010	2011	2012	2013	2014
TOTAL, din care	166.400	166.400	170.600	166.100	
AGRICULTURA, SILVICULTURA SI PESCUIT	56.900	57.400	59.200	56.000	
INDUSTRIE	35.800	36.000	36.200	35.200	
CONSTRUCTII	12.200	12.400	12.000	11.900	
COMERT CU RIDICATA SI CU AMANUNTUL,	22.600	22.800	22.800	22.800	
TRANSPORT SI DEPOZITARE	7.500	7.700	8.000	7.600	

Sursa – INSSE Tempo online

Tabel nr. 11 - Persoane (număr total) care au lucrat în agricultură, după statutul juridic al exploatațiilor agricole

An 2010	ORAS Brezoi	JUDET Valcea
Total , din care:		
Exploatații agricole fără personalitate juridică		
Exploatații agricole cu personalitate juridică		

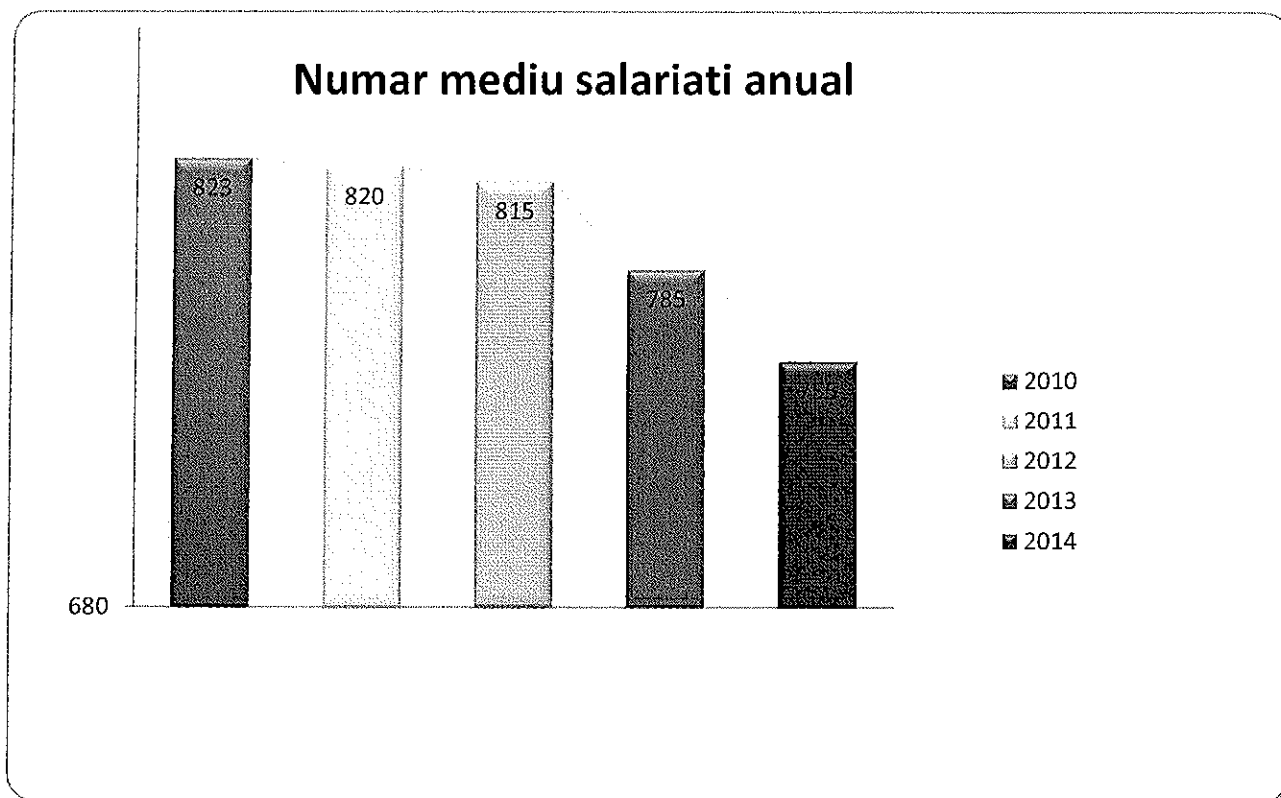
Sursa – Recensământul agricol 2010

Comentarii pe evoluția respectivă față de perioadele anterioare.
Identificarea unor cauze pentru aceasta situație

Tabel nr. 12 - Numărul mediu al salariaților

AN	Oraș Brezoi (număr persoane)	JUD. Valcea (număr persoane)
2010	823	
2011	820	
2012	815	
2013	785	
2014	755	

Sursa – INSSE Tempo online



Tabel nr. 13 - Evolutia numarului Șomerilor înregistrați si Rata șomajului

Anii	Șomerii înregistrați la Agențiile pentru ocuparea forței de muncă (număr persoane)	din care: femei (număr persoane)	Rata șomajului - total (%)	Rata șomajului - femei (%)
2010	142	77	2,05%	
2011	143	79	2,07%	
2012	147	81	2,13%	
2013	145	78	2,10%	
2014	144	77	2,08%	

Sursa – INSSE Tempo online

2.3. INFRASTRUCTURA ȘI ECHIPAREA EDILITARĂ

2.3.1. Căile de acces

Orașul Brezoi este situat aproape în partea centrală a României, în Carpații Meridionali, cuprinzând partea estică a grupeii Parângului (estul și sud-estul Munților Lotrului, nordul Munților Capățâni) și sud-vestul grupeii Făgărașului (vestul Munților Cozia) în Depresiunea Loviștei sau Titești-Brezoi (cuprinzând zona de confluență a Lotrului cu Oltul), la întretaiera paralelei de 45°21' lat.N cu meridianul de 24°15' long.E. Brezoi se află în extremitatea central-nordică a județului Vâlcea la limita acestuia cu județul Sibiu. Prin această poziție geografică, orașul Brezoi este situat la 35 km depărtare de municipiul Râmnicu-Vâlcea, pe D.N.7 (E81), la 67 km de orașul Sibiu, tot pe D.N.7 (E81), la 35 km de stațiunea Voineasa pe D.N.7A. Orașul Brezoi are o poziție geografică excentrică în cadrul rețelei urbane a județului Vâlcea, reprezentând centrul cel mai nordic și cu o evoluție net diferentiată de celelalte orașe ale acestuia. Străbatut pe direcția nord-sud de calea ferată Sibiu-Piatra Olt și de drumul național 7 (D.N.7) sau drumul european 81(E81), orașul are legături atât în cadrul județului cât și cu toate celelalte orașe și așezări ale țării.

Rețeaua de străzi mici, parcuri, trotuare, administrată de Consiliul Local Brezoi, este în prezent în lungime de aproximativ 41,845 km, din care 41,330 km drumuri și 0,515 km trotuare.

Tabel nr.14 - Structura rețelei de străzi mici, parcuri, trotuare din orașul Brezoi

Categorie drum	Număr	Total km drumuri	Total km trotuare	Total km alei pietonale	Număr locuri de parcare
Drum comunal	4	8			
Drum vicinal	17	17,537			
Străzi	26	15,793	0,515		125
TOTAL	47	41,330	0,515	0	125

Sursa – Biroul Urbanism, Primăria Brezoi

Starea tehnică a drumurilor în localitatea Brezoi este precară, doar 39% din drumuri fiind asfaltate. Practic, cea mai mare parte din drumuri nu este modernizată, drumurile sunt pietruite, cu balast sau balast în amestec cu pietriș și se încadrează în categoria de trafic ușor. Accesul pietonal este slab dezvoltat, nu sunt amenajate trotuare decât pe 0,515 km, acostamentele sunt în marea majoritate din pământ înierbat.

În ceea ce privește *sistemul de colectare și evacuare ape pluviale* aferent drumurilor, acesta este ineficient, deoarece este realizat din șanțuri de pământ, în mare parte colmatate. În aceste condiții, nu se realizează un drenaj corespunzător al apelor pluviale și prin urmare starea drumurilor este direct afectată.

Tabel nr.16 - Detalierea structurii rețelei de drumuri din orașul Brezoi

Categorie drum	Lungime drumuri (km)			
	Total (km), din care:	Drumuri asfaltate	Drumuri de pământ	Drumuri Reabilitate* / modernizate în perioada 2008-2013
Drum comunal	8	3,650	4,35	0
Drum vicinal	17,537	6,150	11,39	0
Străzi	15,793	6,84	8,95	2,42
TOTAL	414,330	16,64	24,69	2,42

Sursa – Biroul Urbanism, Primăria Brezoi

Transportul

Transport feroviar în orașul Brezoi nu există.

Transportul public de persoane interjudețean este asigurat de mai multi operatori SC Colombi SRL si SC Antares SRL cu mașinile din dotare- autocare, autobuze, microbuze. Pe teritoriul orașului sunt amenajate 10 stații de autobuz.

Traficul staționar

În prezent în oraș sunt amenajate doar 125 locuri de parcare în regim public.

2.3.2. Alimentare cu apă și apă uzată

2.3.2.1. Rețeaua de alimentare cu apă

Sursa de apă

În orașul Brezoi, principala sursă de apă o constituie apa subterană, alimentarea cu apă realizându-se prin extragerea din puțuri forate. Există 2 puțuri forate, însă în prezent doar 1 funcționează, celelalte 1 puțuri având apă nepotabilă.

Sistem de colectare si depozitare

Apa extrasă din puțuri este colectată într-un depozit de 1 rezervoare cu o capacitate de 1500mc/fiecare, capacitatea totală fiind de 1500 mc. Potabilizarea apei se face printr-o preclorinare cu hipoclorit și trecerea acesteia prin stația de filtrare și clorinare înainte de depozitare.

Stația de tratare a apei, una dintre cele mai mari din țară, a fost dată în funcțiune în anul 1998 cu scopul de a asigura locuitorilor din jud. Valcea apă potabilă.

Rețeaua de alimentare cu apă are o lungime totală de 19,10 km și a fost pusă în funcțiune în 1998. Există un număr de 2 de cișmele.

Din totalul de 3.850 de locuințe, până în acest moment la sistemul de alimentare cu apă sunt racordate 2700, adică un procent de 91%.

Tabel nr.17 - Tipuri de utilizatori ai serviciilor de alimentare cu apă 2013 -2014:

TIPURI DE UTILIZATORI		Nr. racordate la rețea alimentare cu apă
POPULAȚIE	CASE PARTICULARE (nr. contracte, în toate cartierele orașului)	2494
	Contracte individuale la blocuri	273
	Contracte cu asociațiile de proprietari si locatari	1083
UNITĂȚI	AGENȚI ECONOMICI	
	UNITĂȚI SOCIALE (școli, grădinițe, dispensar, piață, unitatea de pompieri)	8
TOTAL		3.850

Consumul de apă potabilă

Tabel nr. 18 - Consumul de apă potabilă în orașul Brezoi în perioada 2010-2014:

ANUL	CONSUM metri cubi / zi
2010	380
2011	388
2012	392
2013	398
2014	400

În România, Ordinul ministrului sănătății 536/1997 pentru aprobarea Normelor de igienă și a recomandărilor privind mediul de viață al populației, prevede, între altele, cantitatea minimă de apă pe zi pentru un locuitor, care trebuie să fie de minim 50 litri (în scopul acoperirii necesarului fiziologic, igienei individuale și pregătirii hranei).

Surse de poluare a apei în oraș – nu este cazul

Prețurile și tarifele practicate

Potrivit prevederilor Contractului de delegare Nr.1/18.11.2008 cu modificările ulterioare, Hotărâre A.D.I. APA VALCEA NR.9/2015 se aplică următoarele prețuri pentru apa potabilă livrată în orașul BREZOI:

- Preț pentru populație – 4,79 lei/mc
- Preț pentru restul de utilizatori –4.79 lei/mc

Prețurile la apă pentru populație conțin TVA în cotă de 24%, iar pentru restul utilizatorilor nu conțin TVA.

2.3.2.2. Rețeaua de ape uzate

În prezent, rețeaua de canalizare este în curs de execuție, pe toată raza localității.

În prezent autoritatea locală implementează extinderea rețelei de canalizare pe raza localității. Se vor realiza 6 km de rețea și 1,9 km de racorduri.

Energia termică X

Sistem de termoficare propriu

Alimentare cu gaze

Incalzire pe lemne X

2.3.3. Rețeaua de iluminat public

Sistemul de iluminat public reprezintă ansamblul format din puncte de aprindere, cutii de distribuție, cutii de trecere, linii electrice de joasă tensiune subterane sau aeriene, fundații, stâlpi, instalații de legare la pământ, console, corpuri de iluminat, accesorii, conductoare, izolatoare, cleme, armături, echipamente de comandă, automatizare și măsurare utilizate pentru iluminatul public.

Rețeaua de iluminat public din orașul Brezoi aparține S.C. CEZ S.A. și are o lungime de 50 km.

Tabel nr.19 - Infrastructura rețelei de alimentare a iluminatului public

Denumire	An 2010	An 2011	An 2012	An 2013	An 2014
Stâlpi de iluminat aparținând companiei CEZ	1.300	1.300	1.300	1.300	1.300
Corpuri de iluminat	740	740	740	740	740

Sursa: Primăria Brezoi

Din cele 740 corpuri de iluminat, cele pe LED sunt 0 bucăți, pe sodiu 550 bucăți, fluorescente – 100 bucăți, economice -90 bucăți.

În ceea ce privește **consumul de energie**, după estimativul pe 2014 pentru 3 instituții importante și în același timp mari consumatoare de energie, se observă o tendință de creștere a consumului. Acest lucru presupune luarea unor măsuri de optimizare a consumurilor energetice printr-o exploatare rațională a instalațiilor și eliminarea factorilor de consum excesiv din aceste unități.

Tabel nr.20 - Consumuri de energie, pe tipuri de consumatori din oraș Brezoi

Tipuri de utilizatori	Consumuri anuale (kwh)		2015 estimat
	2013	2014	
Primărie	7.948	11.337	12.200
Liceu Gheorghe Surdu Brezoi	75.000	68.000	70.000
Spitalul Orasenesc Brezoi	130.000	118.000	110.000
TOTAL	130.000	197.337	192.200

Sursa: Primăria Brezoi

2.3.4. Poșta și telecomunicații

Pe teritoriul orașului Brezoi funcționează 1 oficiu poștal. Orașul este conectat la serviciile de telefonie fixă ROMTELECOM, serviciile de telefonie mobilă cu acoperire corespunzătoare pentru toate zonele din localitate - VODAFONE, ORANGE, COSMOTE, servicii de televiziune prin satelit, DOLCE , FOCUS SAT și BOOM TV, televiziune prin cablu S.C. Akta S.R.L.

Rețeaua de internet este asigurată de ROMTELECOM, , SC DIGITAL CABLE SYSTEMS SRL.

INFRASTRUCTURA DE SĂNĂTATE ȘI ASISTENȚĂ SOCIALĂ

2.3.5. Serviciile de sănătate

Pentru asigurarea **sănătății umane**, în orașul Brezoi funcționează Spitalul Orășenesc Brezoi. Această clasă include unități care deservește unitatea administrativ-teritorială și care se limitează la afecțiuni cu grad mic de complexitate.

in perioada 2010 - 2014

Totodată, în localitate funcționează 3 cabinete medicale familiale și 3 cabinete de specialitate – cabinete medicale stomatologice individuale.

Tabel nr.21 - Furnizori de servicii de sănătate

NR. CRT.	Furnizori de servicii de sănătate	Unitate de stat / Privată
1.	Spitalul Orășenesc	Stat - 1
2.	Dispensar	1
3.	Ambulatoriu de specialitate	1
4.		
5.		
6.		
7.		
8.		
9.		
10.		
11.		
12.		

Sursa - DSP Valcea

Tabel nr.22 - Indicatori servicii de sănătate

Indicatori	Spitale		Cabinete Medicale Stomatologice Individuale		Cabinete Medici de Familie		Farmacii	
	De stat	Particulare	De stat	Particulare	De stat	Particulare	De stat	Particulare
Numărul unităților	1		2	1		3		1
Numărul de paturi	67							
Numărul de medici specialiști	11		2	1		3		2
Numărul de asistente	31		2			4		4

Sursa – Spitalul Orășenesc Brezoi

Nr. Crt.	Indicatori	2014	2013	2012	2011	2010
1	Număr medici de familie	4	4	5	5	5
2	Număr medici specialiti	11	10	10	10	8

Spitalul Orășenesc Brezoi din Brezoi este o unitate care oferă pacienților o gamă tot mai largă de servicii medicale, oferind servicii medicale unei populații de 25000de locuitori și în care aproximativ4000 de bolnavi se internează anual aici.

Spitalul este împărțit în mai multe secții și compartimente, astfel:

- Sectia Medicina interna 32 paturi
- Sectia Pediatrie 25 paturi
- Compartiment cronici 10 paturi
- Camera de garda

TOTAL 67 paturi

- Spitalizare de zi 8 paturi
- Din care:
- ATI (SPA) 2 paturi
- Farmacie
- Sterilizare
- Laborator analize medicale
- Radiologie si imagistica medicala
- Cabinet de planificare familiala

Ambulatoriul integrat al spitalului cu cabinete in specialitatile:

- Medicina interna
- Pediatrie
- Obstetrica-ginecologie
- Chirurgie generala
- Neurologie
- Oftalmologie
- ORL
- Compartiment Explorari functionale
- Compartiment recuperare, medicina fizica si balneologie (baza de tratament)
- Aparat functional

2.3.6. Serviciile de asistență socială

Potrivit prevederilor Legii nr. 448/2006 republicată, rolul autorității locale este de a monitoriza în condiții optime atribuțiile și obligațiile care le revin asistenților personali în vederea ameliorării situației persoanelor cu handicap grav astfel încât să primească îngrijire specială la nivelul la care starea lor o cere.

Îngrijirile ce li se acordă pot permite persoanelor bolnave să-și valorifice potențialul fizic, intelectual, spiritual, emoțional și social, în pofida handicapului de care suferă.

În prezent în cadrul Primăriei orașului Brezoi sunt angajați 41 de asistenți personali ai persoanelor cu handicap din care 28 persoane sunt asistenți personali pentru adulți iar 13 asistenți personali pentru minori.

Centre de tip respiro - structuri

La nivelul orașului Brezoi sunt înregistrate 53 persoane cu handicap gradul grav care au optat pentru primirea unei indemnizații lunare în locul angajării unui asistent personal. În ceea ce privește reprezentanții legali ai persoanelor cu handicap grav, aceștia sunt persoanele cu handicap grav. Handicapul acestor persoane este genetic, cele mai frecvente afecțiuni întâlnite sunt encefalopatia

infantilă, oligofrenia, distrofie musculară, epilepsia, distrofie musculară progresivă, paralizie cervicală infantilă - tetrapareză spastică, glaucom. La adulții cu handicap gradul grav predomină hemiplegia, paraplegia, HIV, glaucom, întârziere mintala severă, alzheimer.

De asemenea, pe baza O.U.G. nr. 27/27.08.2013, pentru modificarea și completarea O.U.G. nr. 70/2011 și a H.G. nr. 778/09.10.2013, Primăria acordă **ajutoare pentru încălzirea locuințelor**. Numărul cererilor anuale pentru acordarea ajutorului la încălzire a fost de 293.

Tabel nr. 23 - Bugetul orașului Brezoi pentru asistență socială

ANUL	BUGETUL (lei)
2010	1.476.260
2011	907.530
2012	828.280
2013	1.001.090
2014	1.094.370

Sursa: Primăria Brezoi

INRASTRUCTURA DE ÎNVĂȚĂMÂNT

Tabel nr. 24 - Infrastructura de învățământ din orașul Brezoi în anul 2014

Nr. crt.	Unitate de învățământ	Adresa	Personalitate juridică /Arondată	Acreditată / Autorizată	Învățământ public / privat
ÎNVĂȚĂMÂNT PREȘCOLAR					
1.	Grădinița cu Program Normal Nr.1 Brezoi	Str. Eroilor, Nr.44 , oraș Brezoi, jud. Vâlcea	Personalitate juridică	Acreditată	Învățământ public
2.	Grădinița cu P.N. Nr.2 Brezoi	Str. Eroilor, Nr.87 , oraș Brezoi, jud. Vâlcea	Arondată	Acreditată	Învățământ public
3.	Grădinița Valea lui Stan	Sat Valea lui Stan	Arondată	Acreditată	Învățământ public
4.					
5.					
ÎNVĂȚĂMÂNT PRIMAR ȘI GIMNAZIAL					
1.	Liceul „Gheorghe Surdu”, orașul Brezoi	Str. Panduri, Nr.27, oraș Brezoi, jud. Vâlcea	Personalitate juridică	Acreditată	Învățământ public
2	Școala Gimnazială Valea lui Stan	Sat Valea lui Stan	Arondată	Acreditată	Învățământ public
3	Școala Primară Nr.1 Brezoi	Str. Eroilor, Nr.87, oraș Brezoi, jud. Vâlcea	Arondată	Acreditată	Învățământ public
ÎNVĂȚĂMÂNT LICEAL					
1	Liceul „Gheorghe Surdu”, orașul Brezoi	Str. Panduri, Nr.27, oraș Brezoi, jud. Vâlcea	Personalitate juridică	Acreditată	Învățământ public

Sursa: Liceul Teoretic Brezoi

Tabel nr. 25 – Încadrarea personalului didactic în anul școlar 2013 – 2014, pentru învățământul preuniversitar, în orașul Brezoi

Nr. crt.	Specialitatea catedrei (postului)	Norme / posturi didactice (număr)	Norme / posturi didactice acoperite cu:	
			Titulari	Suplinitori
1	Educatoare	6	4	2
2	Învățători	18	16	2
3	Profesori	51	32	19
4	Discipline tehnice	1	-	1
	TOTAL	76	52	24

Sursa: Liceul Teoretic Brezoi

Aprobarea planurilor de școlarizare ale unităților de învățământ din orașul Brezoi s-a realizat conform actelor normative în vigoare. Astfel, în anul școlar 2013- 2014 au fost înscriși un număr total de 843 elevi, din care preșcolari 240.

Tabel nr. 26 - Evoluția numărului de elevi, pe ani școlari

Tip instituție / Nr. înscriși	2010-2011	2011-2012	2012-2013	2013-2014
Grădinițe	3/250	3/245	3/245	3/240
Școli generale	3/621	3/610	3/620	3/617
Licee	1/213	1/232	1/225	1/226
TOTAL	7/1084	7/1087	7/1090	7/1083

Sursa: Primăria Oras Brezoi, Liceul Teoretic Brezoi

Tabel nr. 27 – Situația elevilor înscriși în anul școlar 2013 – 2014

Unitatea de învățământ	Nr. înscriși	Clasa	Nr. promovați	Repetenți	Abandon școlar	Rata promovabilității
	52	Pregătitoare	52	-	-	100%
	62	I	62	-	-	100%
	59	II	59	-	-	100%
	93	III	93	-	-	100%
	86	IV	86	-	-	100%
	73	V	71	-	2 plecați	100%
	60	VI	58	-	2 plecați	100%
	72	VII	69	-	3 plecați	100%
	75	VIII	70	-	2abandon /3 plecați	100%
Liceul	62	IX	58	-	4abandon	0,94%
	47	X	47	-	-	100%
	64	XI	64	-	-	100%
	53	XII	53	-	-	100%

Sursa: Liceul Teoretic Brezoi

Rezultatele elevilor la examenele naționale

Tabel nr. 28 - Situația testărilor naționale

An școlar	Nr.elevi înscriși	Nr.elevi prezenți	Nr. elevi care au promovat	Procent Promovabilitate *** raportat la nr de elevi prezenți
2011/2012	83	80	80	100%
2012/2013	78	75	75	100%
2013/2014	75	68	68	100%

Sursa: Liceul Teoretic Brezoi,

Tabel nr. 29 - Situația Examenului de Bacalaureat -

An școlar	Nr. elevi înscriși	Nr. elevi prezenți	Nr. elevi care au promovat	Procent Promovabilitate
2011/2012	80	76	36	48%
2012/2013	66	65	50	77%
2013/2014	68	67	49	84%

Sursa: Liceul Teoretic Brezoi,

Burse acordate elevilor

Elevii de la cursurile de zi din învățământul de stat pot beneficia de burse de merit, de studiu și de ajutor social. Acordarea de burse de la bugetul de stat reprezintă o formă de sprijin material vizând atât protecția socială cât și stimularea elevilor care obțin rezultate foarte bune la învățătură și disciplină.

Bursele pe care le pot primi elevii pot fi de tipul:

- urse de ajutor social
- urse de merit
- urse de studiu
- urse de performanță

Tabel nr. 30 - Situația statistică privind acordarea bursei școlare

Nr. Crt.	Denumire unitate de învățământ	Ani școlari	Burse de performanță	Burse de merit	Burse sociale și medicale
1.	Liceul „Gheorghe Surdu”, orașul Brezoi	2011-2012	-	-	Bani de liceu 18
		2012-2013	-	-	Bani de liceu 24
		2013-2014	-	-	Bani de liceu 25
2.					
TOTAL		3	-	-	Bani de liceu 67

Sursa: Liceul Teoretic Brezoi,

2.4. CULTURĂ, CULTE, AGREMENT

- număr biblioteci -1
- număr case de cultură - 1
- cămine culturale și muzee -2
- monumente istorice - 8
- număr ONG - 5
- publicații și reviste - 0
- formații de dans (popular, modern) - 0
- sărbători și tradiții cu specific local – Targul Lotrilor

Lacăsuri de cult pe confesiuni – 1 biserica greco – catolica, 1 biserica baptista, 1 biserica adventista, 3 biserici ortodoxe.

Locuri de agrement: Sali de sport – 1; bazine sportiva – 1

2.5. ECONOMIA

Tabel nr. 31 - Structura agenților economici din Brezoi, în funcție de domeniul lor de activitate

STRUCTURA AGENȚILOR ECONOMICI, ÎN FUNCȚIE DE DOMENIUL DE ACTIVITATE			
Nr crt	Domeniul de activitate	Numar societati	Pondere in totalul societatiilor
1	Comert cu ridicata si cu amanuntul; Repararea autovehiculelor si motocicletelor	126	
2	Hoteluri si restaurante	12	
3	Activitati profesionale, stiintifice si tehnice	-	
4	Agricultura, Silvicultura si Pescuit	8	
5	Industria prelucratoare	31	
6	Distributia apei; Salubritate; Gestionarea deseurilor, activitati de decontaminare	-	
7	Transport si depozitare	-	
8	Activitati de servicii administrative si activitati de servicii suport	30	
9	Informatii si comunicatii	-	
10	Constructii	2	
11	Intermedieri financiare si Asigurari	-	
12	Activitati de spectacole culturale si recreative	-	
13	Alte activitati de servicii	103	
	TOTAL	312	

Din totalul celor 185 societăți active, 53% sunt microintreprinderi, respectiv au maxim 9 angajați și o cifră de afaceri anuală și/sau active totale anuale de maxim 2 milioane EUR.

Tabel nr. 32 - Evoluția societăților din orașul Brezoi în perioada 2011-2014

Tipuri de societati	2014	2013	2012	2011
Microintreprinderi	295	296	307	301
Intreprinderi mici				
Intreprinderi inactivate	67	62	71	63
Total societati existente, din care:	312	358	378	364
- noi infiintate	17	14	15	20
- active				

Principalii agenți economici care își desfășoară activitatea în orașul Brezoi sunt prezentați în tabelul de mai jos:

Tabel nr. 33 - Lista cuprincipalii agentii economici de pe raza orașului Brezoi

Nr. crt.	Denumire societate	Localitatea	Nr. angajați	Cifra de afaceri	Profit	Domeniul de activitate
1.	SC PRIMULA SRL	BREZOI	6	2.635.928	431.005	4773 - Farmacie
2.	SC SORINELA SRL	BREZOI	12	1.483.668	47.009	1610 – Prelucrare lemn
3.	SC RIMED IMPEX SRL	BREZOI	9	1.270.347	230.745	4941 – Exploatare lemn
4.	SC COSM SRL	BREZOI	12	1.279.581	55.102	4725 - Prelucrare lemn
5.	SC MIRADDEX SRL	BREZOI	14	1.345.138	83.548	0220 – Exploatare si prelucrare lemn
6.	SC VIADUCT SRL	BREZOI	18	1.900.779	492.044	0210 – Exploatare si prelucrare lemn
7.	SC MARCOR SRL	BREZOI	16	2.903.863	5.223	4771 – Comert cu amanuntul
8.	SC SEBASTIAN PRODUCTION SRL	BREZOI	14	1.543.954	3.524	4321 – Instalatii electrice

2.5.1. Economia

Economia orașului Brezoi este strâns legată de resursele existente în regiunea în care este situat. Activitatea industrială cu pronunțat caracter forestier și activitatea comercială au fost factorii majori și în ultimele decenii singurii care au acționat asupra structurii și evoluției de ansamblu a orașului. Industria pe teritoriul orașului Brezoi este legată de exploatarea și prelucrarea lemnului.

2.5.2. Agricultura

Tabel nr.34 - Suprafața agricolă, pe categorii de folosință în anul 2014:

Categorii de folosinta	Suprafata (ha)	Pondereea suprafetelor (ha)
- arabil	36,80	2,25%
- pasuni si fanete	1.545,22	94,58%
- vii si livezi	51,81	3,17%
Total teren agricol	1.633,82	100%

Sursa- Serviciul Urbanism Primăria Brezoi

2.5.2.1. Situația terenurilor, pe categorii de folosință, potrivit Recensământului agricol din anul 2010

Terenul arabil – 36,80

Grădina familială – 81,80

Pășuni si fânețe – 1.545,22

Culturi permanente – 73,2

Suprafata agricolă utilizată – 1663,82

Suprafata agricolă neutilizată - 0

Tabel nr. 35 - Suprafata agricola utilizata, suprafata agricola neutilizata si alte suprafete (hectare), pe categorii de folosinta

Localitate	Suprafata agricola utilizata					Suprafata agricola neutilizata	Suprafata impadurita	din care:		Suprafete ocupate cu cladiri, curti, drumuri, cariere etc.	Helestea, iazuri, balti	Suprafata totala a exploatareii agricole
	Teren arabil	Gradini familiale	Pasuni si fanete	Culturi permanente	Total			Cranguri in sistem de rotatie pe termen scurt				
JUDET Valcea												
Orașul Brezoi	36,80	81,80	1.545,22	73,2	1.663,83	-	19.804,99	-	13,77	194,07	22.573	
Pondere (%)												

Tabel nr.36 - Exploatarea agricola (numar), cu suprafata agricola utilizata, pe categorii de folosinta

Localitate	Suprafata agricola utilizata					Suprafata agricola neutilizata	Suprafata impadurita	din care:		Suprafete ocupate cu cladiri, curti, drumuri, cariere etc.	Helestea, iazuri, balti	Suprafata totala a exploatareii agricole
	Teren arabil	Gradini familiale	Pasuni si fanete	Culturi permanente	Total			Cranguri in sistem de rotatie pe termen scurt				
JUDET Valcea												
Orașul Brezoi	2.552	1.986	1.781	658	-	-	19.804,99	-	73,77	194,07	22.573	

Tabel nr.37 - Exploatații agricole (număr) după modul de deținere a suprafeței agricole utilizate

Modul de deținere a suprafeței	Oraș Brezoi	jud. Valcea
In proprietate	85%	
In concesiune	12%	
In arenda	3%	
In parte		
Utilizat cu titlu gratuit		
Alte moduri		
Total	100%	

Sursa- Recensământul agricol 2010

Tabel nr. 38 - Exploatații agricole (numar) care utilizează terenul arabil, după modul de deținere al acestuia

Modul de deținere al terenului arabil	Oraș Brezoi	jud. Valcea
In proprietate	95%	
In concesiune		
In arenda	5%	
In parte		
Utilizat cu titlu gratuit		
Alte moduri		
Total	100%	

Sursa- Recensământul agricol 2010

Tabel nr.39 - Exploatații agricole (număr), pe clase de mărime a terenului arabil

Clase de marime	Oraș Brezoi	jud. Valcea
Sub 0,1 ha	12%	
0,1 - 0,3 ha	17%	
0,3 - 0,5 ha	38%	
0,5 - 1 ha	27%	
1-2 ha	4%	
2-5 ha	2%	
5-10 ha		
10-20 ha		
20-30 ha		
30-50 ha		
50-100 ha		
peste 100 ha		
Total	100%	

Sursa- Recensământul agricol 2010

2.5.2.2. Cultura plantelor

Tabel nr.40 - Suprafețele cultivate în orasul brezoi, conform Recensământului agricol 2010

Culturi	Oraș Brezoi		Jud. Valcea
	Suprafața cultivată (hectare)	Pondere din teren arabil	Suprafața cultivată (hectare)
Grâu comun si grâu spelt	-		
Porumb	20		
Plante tehnice (floarea soarelui, rapiță si soia)	-		
Legume, pepeni (in camp si in sere)	4		
Plante de nutreț (fân și masă verde, leguminoase pentru nutreț- lucernă, trifoi)	6,80		
Cartofi	6		
Alte culturi	-		
TOTAL ARABIL (din suprafața agricolă utilizată)	36,80		

Tabel nr. 41 - Suprafețele cultivate în oras Brezoi

Cultura	Suprafața cultivată (hectare)	Pondere
Meri	15	
Pruni	20	
Alti pomi fructiferi		
Struguri de masa		
Struguri de vin		
TOTAL		

Sursa- Recensământul agricol 2010

Productivitatea sectorului agricol

Tabel nr. 42 - Situația producțiilor medii la principalele culturi in județul YYYYYY

Denumire cultura	U.M	Productia 2011	Productia 2014	Diferenta +/-	Diferenta %
Grau	Kg/ ha	-	-		
Porumb	Kg/ ha	3.300	3.780	480	
Pepeni verzi si galbeni	Kg/ ha	-			
Cartofi	tone	21,50	22,30	0,80	
Prune	tone	70,50	72,80	2,30	
Meri	tone	52,60	54,80	2,20	
Struguri	tone	-	-	-	

Sursa-INSSE Tempo online

2.5.2.3. Creșterea animalelor

Tabel nr.43 - Efectivele de animale din localitatea Brezoi, conform Recensământului agricol 2010

Efective de animale (capete)	Jud. Valcea	Oraș Brezoi
Bovine		265
Ovine		1097
Caprine		622
Porcine		778
Păsări		8692
Cabaline		123
Familii de albine		355
TOTAL		11.932

2.6. MEDIUL ÎNCONJURĂTOR

2.6.1. Calitatea mediului (apă, aer, sol)

Calitatea apei – foarte buna

Calitatea aerului – foarte buna

Calitatea solului – foarte buna

Conform art. 1. al Ordinului nr. 1552 din 03/12/2008 pentru aprobarea listei localităților pe județe unde există surse de nitrați din activități agricole, județul Valcea nu este cuprins în anexa acestui ordin cu 40 de localități declarate ca zone vulnerabile la poluarea cu nitrați. Orasul Brezoi nu este în această listă.

O sursă de poluare a solului o constituie depozitarea necontrolată sau necorespunzătoare a deșeurilor.

Radioactivitatea mediului

Rețeaua Națională de Supraveghere a Radioactivității Mediului (RNSRM) a fost înființată în anul 1962 cu scopul de a supraveghea și controla respectarea prevederilor legale privind radioprotecția mediului.

La nivelul anului 2010, RNSRM a cuprins un număr de 37 de stații din cadrul Agențiilor pentru protecția mediului, coordonarea științifică și metodologică fiind asigurată de Laboratorul Național de referință pentru radioactivitatea mediului din cadrul ANPM.

2.6.2. Managementul deșeurilor

Prin Hotărârea Consiliului Local Brezoi nr.114 din 26.11.2009 a fost aprobată înființarea Serviciului de salubritate al orașului Brezoi, fiind stabilită ca formă de gestiune - gestiunea delegată. Ca urmare a îndeplinirii procedurii de achiziție publică, prin Hotărârea Consiliului Local Brezoi a fost atribuit contractul de gestiune către SC URBAN SA, pe o perioadă de 5 ani, cu posibilitatea prelungirii.

Pe de altă parte orașul Brezoi, s-a asociat cu alte localități din județul Valcea, în vederea elaborării unui proiect cu finanțare externă, privind managementul deșeurilor urbane. Astfel, în prezent, în județul Valcea se află în derulare proiectul „Sistemul Integrat de Management al Deșeurilor în județul Valcea”, finanțat prin POS Mediu 2007-2013. Contractul a fost semnat și prin acest proiect se vor achiziționa pubele necesare pentru dotarea gospodăriilor din întregul județ, containere pentru colectarea separată a

materialelor reciclabile la compactoare și autospeciale pentru transportarea deșeurilor, vor fi construite stații de sortare, transfer și compostare, urmând să fie închise și ultimele depozite neconforme.

În acest moment SC URBAN SA desfășoară activități de colectare și transport deșeurii menajere, deșeurile colectate de la populația din Orasul Brezoi fiind transportate la Rampa Comat din Raureni, Rm. Valcea, fără a realiza și selectarea acestora. Autoritățile locale din orașul Brezoi fac eforturi în ceea ce privește aplicarea legislației privind protecția mediului, precum și oferirea unei educații ecologice tuturor locuitorilor orașului.

Sursele de deșeurii din orasul Brezoi sunt: deșeurii menajere provenite de la populație și agenții economici, deșeurii stradale, deșeurii grădini, spații verzi, parcuri, deșeurii menajere spitalicești.

Compoziția deșeurilor menajere din orasul Brezoi:

- material organic cu umiditate ridicată – 60 %.
- hârtie 11 %
- metale 3 %
- sticlă 6 %
- cenușă 10 %
- diverse alte reziduuri 10 %

Cantitatea de deșeurii menajere colectate anual in perioada 2009-2013 – cca 1.626,44 tone/an

2.6.3. Spațiile verzi

Tabel nr. 44 - Repartiția spațiilor verzi

Tipul de spațiu verde	
Spații verzi publice cu acces nelimitat	PARCUL ORASULUI BREZOI
Spații verzi publice cu acces limitat	STADIONUL ORASULUI BREZOI

2.6.4. Fondul forestier

Tabel nr. 44 – Fondul forestier oras Brezoi

An	Suprafata fondului forestier (ha)	Volumul de lemn recoltat (mc)
2009	19.804,99	32.000
2010	19.804,99	12.000
2011	19.804,99	10.000
2012	19.804,99	10.000

Sursa: INSSE, Tempo online

2.6.5. Riscuri naturale

- a) Riscuri generate de deșertificare
- b) Riscuri generate de inundații
- c) Incendii de pădure, pajiști comunale
- d) Alunecari de teren
- e) Cutremur

2.6.6. Situații de urgență

Situația de urgență reprezintă un eveniment excepțional, cu caracter non militar, care prin amploare și intensitate amenință viața și sănătatea populației, mediul înconjurător, valorile materiale și culturale importante, iar pentru restabilirea stării de normalitate sunt necesare adoptarea de măsuri și acțiuni urgente, alocarea de resurse suplimentare și managementul unitar al forțelor și mijloacelor implicate.

Serviciul Voluntar pentru Situații de Urgență (SVSU), organizat pe cele două activități principale:

- informare publică și prevenire;
- intervenție operativă directă sau ca forță de sprijin a formațiunilor profesioniste specializate.

Serviciile de dezăpezire - sunt asigurate de Primaria Oras Brezoi prin serviciul SVSU cu următoarele utilaje:

- autogreder - 0
- tractoare - 0
- buldoexcavator - 1
- camion – 1

Serviciul Voluntar pentru situatii de urgenta (SVSU) din cadrul Primariei Orasului Brezoi a beneficiat de dotari prin proiectul „Dezvoltarea serviciilor de voluntariat pentru situatii de urgenta” finantat

prin PHARE RO 2006 – VL892. Prin acest proiect s-au achiziționat : 9 stații radio mobile, 9 stații radio portabile, 1 stație radio fixă, 1 cort militar, o trusa de prim ajutor și o autoutilitată.

2.7. ADMINISTRAȚIA LOCALĂ

Administrația publică în orașul Brezoi este organizată și funcționează potrivit prevederilor Legii administrației publice locale nr. 215/2001 și în conformitate cu hotărârile Consiliului Local.

Administrația publică din oraș se organizează și funcționează în temeiul principiilor autonomiei locale, descentralizării serviciilor publice, eligibilității autorităților administrației publice locale, legalității și al consultării cetățenilor în soluționarea problemelor locale de interes deosebit.

Primarul, viceprimarul și secretarul, împreună cu aparatul de specialitate al primarului, constituie o structură funcțională cu activitate permanentă, denumită Primăria, care duce la îndeplinire hotărârile Consiliului Local și dispozițiile Primarului, soluționând problemele curente ale colectivității locale. Misiunea sau scopul Primăriei rezidă deci în soluționarea și gestionarea, în numele și în interesul colectivității locale pe care o reprezintă, a treburilor publice, în condițiile legii.

În administrația publică locală primarul îndeplinește o funcție de autoritate publică. El este șeful administrației publice locale și al aparatului de specialitate al autorității administrației publice locale, pe care îl conduce și îl controlează. Primarul răspunde de buna funcționare a administrației publice locale, în condițiile legii și reprezintă unitatea administrativ-teritorială în relațiile cu alte autorități publice, cu persoanele fizice sau juridice române sau străine, precum și în justiție.

Consiliul Local al orașului Brezoi este compus din 15 consilieri locali pe perioada 2012-2016, aleși prin vot universal, egal, direct, secret și liber exprimat, în condițiile stabilite de legea pentru alegerea autorităților administrației publice locale. Potrivit legislației, numărul membrilor fiecărui consiliu local se stabilește prin ordin al prefectului, în funcție de populația orașului, raportată de Institutul National de Statistica și Studii Economice la data de 1 ianuarie a anului în care se fac alegerile sau, după caz, la data de 1 iulie a anului care precedea alegerile.

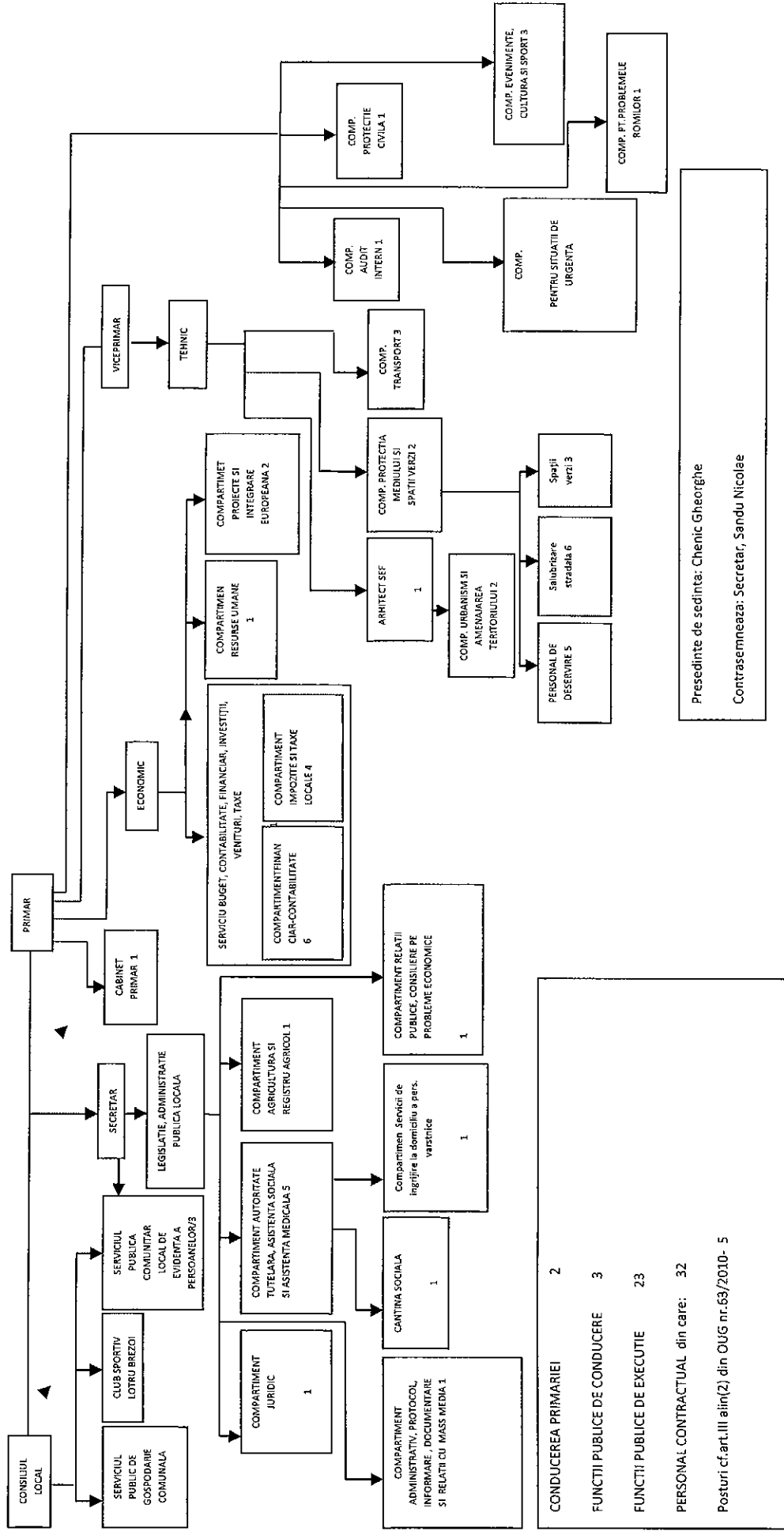
Aparatul de specialitate al Primăriei orașului Brezoi cuprinde 65 de posturi, structurate pe departamente de specialitate, astfel:

- Conducerea Primăriei - 2
- Funcții publice -26 (din care 3 funcții publice de conducere și 23 funcții publice de execuție)
- Contractuali - 32

Din totalul de 65 de posturi, 51 sunt ocupate, iar 14 posturi sunt declarate vacante.

Oras Brezoi Judetul Valcea

ORGANIGRAMA PRIMARIEI ORASULUI BREZOI



2.8. Indicatori ai cheltuielilor operationale sau care reflecta rigiditatea acestora (RCO)

Denumire indicator	2010	2011	2012	2013	2014
RCO1 Cheltuieli totale de personal	4160210	3376530	3709567	4364060	5078610
RCO1a Cheltuieli totale de personal pe locuitor	599.02	489.14	536.84	630.74	732.63
RCO1b Ponderea cheltuielilor totale de personal in cheltuielile operationale (%)	41.09%	37.74%	33.20%	29.85%	38.25%
RCO2 Cheltuieli de personal autonome (fara invatamant)	1692680	1341600	1505327	1722250	1802410
RCO2a Cheltuieli de personal autonome (fara invatamant) pe locuitor	243.73	194.35	217.85	248.92	260.01
RCO2b Ponderea cheltuielilor de personal autonome (fara invatamant) in cheltuielile operationale	16.72%	14.99%	13.47%	11.78%	13.57%
RCO3 Cheltuieli de personal, cu subventii pentru acoperirea diferentelor de pret si tarif si cu asistenta sociala	544580	352550	368885	498530	579100
RCO3a Cheltuieli de personal, cu subventii pentru acoperirea diferentelor de pret si tarif si cu asistenta sociala pe locuitor	78.41	51.07	53.38	72.05	83.54
RCO3b Ponderea cheltuielilor de personal, cu subventii pentru acoperirea diferentelor de pret si tarif si cu asistenta sociala in total cheltuieli operationale	5.38%	3.94%	3.30%	3.41%	4.36%
RCO4 Cheltuieli operationale	10124680	8947220	11172739	14618920	13279080
RCO4a Cheltuieli operationale pe locuitor	1457.83	1296.14	1616.89	2112.87	1915.62
RCO4b Ponderea cheltuielilor operationale in total cheltuieli	99.79%	99.49%	99.42%	99.60%	99.93%

Capacitatea de investire si de contractare de imprumuturi (CID)

Denumire indicator	2010	2011	2012	2013	2014
CID1 Cheltuieli cu finantarea serviciului datoriei	360000	136374	274200	313673	414974
CID1a Cheltuieli cu finantarea serviciului datoriei pe locuitor	51.84	34.94	39.68	45.34	59.86
CID1b Ponderea cheltuielilor cu finantarea serviciului datoriei in total cheltuieli	7.67%	1.52%	2.94%	2.60%	1.29%
CID2 Serviciul anual al datoriei ca pondere in veniturile curente totale (autonome)	4.98%	2.11%	3.17%	2.75%	2.05%
CID3 Cheltuieli totale cu investitiile	853307	885999	2080790	4219206	13923983
CID3a Cheltuieli totale cu investitiile pe locuitor	122.87	128.35	301.13	609.80	2008.65
CID3b Ponderea cheltuielilor totale cu investitiile in total cheltuieli	11.09%	9.95%	22.31%	34.98%	43.37%
CID4 Ponderea serviciul datoriei pentru imprumuturile pe termen lung in cheltuielile totale cu investitiile	42.19%	15.39%	13.18%	7.43%	2.98%

Capacitate de Management Financiar (CMF)

Denumire indicator	2010	2011	2012	2013	2014
CMF1 Rezultatul (excedentul sau deficitul) operational brut	-159531	4089435	1458139	13050226	16109895
CMF1a Ponderea rezultatului (excedent/deficit) operational brut in total venituri operationale	-1.89%	40.85%	15.04%	53.44%	62.35%
CMF2 Ponderea rezervelor in total cheltuieli					
CMF3 Rezultatul (excedent/deficitul) operational net	-159531	4089435	1458139	13050226	16109895
CMF3a Ponderea rezultatului (excedent/deficit) operational net in total venituri operationale	-1.89%	40.85%	15.04%	53.44%	62.35%

Indicatori privind evaluarea veniturilor:

**Indicatori ai veniturilor sau care reflecta capacitatea de a genera venituri
(CGV)**

Denumire indicator	2010	2011	2012	2013	2014
CGV1 Venituri din impozitul pe proprietate	809651	824956	911880	894344	1085309
CGV1a Venituri din impozitul pe proprietate pe locuitor	116.58	119.51	131.96	129.26	156.57
CGV1b Ponderea veniturilor din impozitul pe proprietate in total venituri	10.52%	9.18%	9.76%	7.41%	3.36%
CGV2 Venituri proprii fiscale	2992383	2387159	2548617	2597726	2895033
CGV2a Venituri proprii fiscale pe locuitor	430.87	345.81	368.83	375.45	417.63
CGV2b Ponderea de venituri proprii fiscale in total venituri	38.87%	26.57%	27.28%	21.53%	8.98%
CGV3 Veniturile curente proprii (fiscale si nefiscale)	3935598	2778467	2998341	3171082	3491981
CGV3a Venituri curente proprii (fiscale si nefiscale) pe locuitor	566.68	402.50	433.91	458.32	503.75
CGV3b Ponderea veniturilor curente proprii (fiscale si nefiscale) in totalul veniturilor	51.15%	30.93%	32.09%	26.28%	10.84%
CGV4 Venituri curente totale (autonome)	7235225	6458808	8643648	11394293	2025368
CGV4a Venituri curente totale (autonome) pe locuitor	1041.79	935.65	1250.89	1646.81	2921.77
CGV4b Ponderea veniturilor curente totale (autonome) in total venituri	94.02%	71.9%	92.51%	94.44%	62.86%
CGV5 Venituri operationale	8459893	10010961	9693250	24420366	2583822
CGV5a Venituri operationale pe locuitor	1218.13	1450.23	1402.78	3529.46	3727.38
CGV5b Ponderea veniturilor operationale in total venituri	100%	100%	100%	100%	80.20%
CGV6 Venituri pentru investitii	120380	2248889	494627	316461	8246029
CGV6a Venituri pentru investitii pe locuitor	17.33	325.78	71.58	45.74	1189.56
CGV6b Ponderea veniturilor pentru investitii in total venituri	1.56%	25.04%	5.29%	2.62%	25.59%
CGV7 Total venituri pe locuitor	1108.00	1301.24	1352.11	1743.76	4647.83
CGV8 Gradul de colectare a veniturilor proprii fiscale					
Gradul de colectare a veniturilor dintr-un anumit impozit - raportul dintre incasarile efective dintr-un impozit anume si totalitatea obligatiilor de plata ale contribuabililor aferente acelu impozit.	83.78%	74.27%	71.36%	68.33%	69.88%
Gc = Incasari/Debit	77.51%	54.11%	50.39%	54.30%	56.40%

Gradul de colectare a tuturor impozitelor locale - media ponderată a gradelor de colectare ale diferitelor impozite în raport cu încasarile din aceste impozite: $Gca = \Sigma(Gcj * Ij) / \Sigma Ij$					
CGV9 Nivelul fiscalității locale Nivelul fiscalității pentru un anumit impozit - raportul dintre nivelul efectiv (procent sau suma absolută) și nivelul maxim permis de lege pentru anul respectiv: $Nf = Nef / Nmax$ Nivelul fiscalității agregate (pentru toate impozitele locale) - media ponderată a nivelurilor fiscalității pentru impozitele locale în raport cu încasarile din respectivele impozite. $Nfa = \Sigma(Nfj * Ij) / \Sigma Ij$					

Conform recomandărilor Manualului de Planificare Strategică, Secretariatul General al Guvernului, noiembrie 2009 va rugăm să ne prezentați raportările pe care le-ați întocmit și predat pentru politicile publice la nivelul Orașului.

Indicator								
<i>Se precizează titlul indicatorului</i>								
Modalitate de calcul	<i>Formula pentru calculul valorii indicatorului</i>							
An	<i>n-2</i>	<i>n-1</i>	<i>n-1</i>	<i>n</i>	<i>n+1</i>	<i>n+2</i>	<i>n+3</i>	<i>TS</i>
Valoare	<i>Vn-2</i>	<i>Vn-1</i>	<i>Vn-1</i>	<i>Vn</i>	<i>Vn+1</i>	<i>Vn+2</i>	<i>Vn+3</i>	<i>VTS</i>
Frecvența măsurării într-o perioadă dată	<i>Se precizează perioada de timp în care este măsurat indicatorul (pentru indicatori de output de obicei anual, indicatorii de outcome la intervale mai mari)</i>							
Sursa informațiilor	<i>Se precizează instituția care este responsabilă cu strângerea datelor pentru indicatori: instituția în cauză, o instituție subordonată, sau o altă instituție. Dacă pentru măsurarea indicatorului este necesar un studiu (de exemplu un sondaj de opinie publică), instituția care va elabora sau va comanda studiul respectiv trebuie să fie menționată în această secțiune.</i>							
Mecanismul de colectare a datelor	<i>Se menționează metoda de cercetare calitativă sau cantitativă care este utilizată în strângerea datelor sau dacă este vorba de un sistem interinstituțional sau intrainstituțional de colectare și monitorizare a datelor</i>							
Ultimul rezultat cunoscut	<i>An: anul ultimei colectări de date</i>			<i>Valoare: ultima valoare cunoscută</i>				
Tendința prognozată a evoluției	<i>Evoluția anticipată, fie crescător sau descrescător</i>							

Notă: Valorile indicatorilor sunt aceleași cu cele prezentate în sinteza:

Indicator	Descrierea concisă a indicatorului
n-2, n-1...n+3	Anii la care se înregistrează valorile indicatorilor, unde n este primul an de planificare (ex. Planul strategic 2010 - 2013, n este 2010)
TS	Tinta strategică – valoare a indicatorului care este urmărită a fi obținută pe termen mediu
Valoare	Se precizează valoarea reală/estimată a indicatorului astfel
Vn-2	valoarea pentru indicator înregistrată cu doi ani în urmă față de anul pentru care se elaborează strategia (valoarea reală rezultată în urma monitorizării)
Vn-1	valoarea prevăzută în Strategia anterioară pentru indicator în anul precedent față de primul an al planificării (este valoare estimată în planul strategic anterior sau în buget)
VI_{n-1}	valoarea intermediară pentru anul $n-1$ rezultând în urma monitorizării până la acel moment și estimărilor pentru perioada rămasă din anul $n-1$ (va fi mai apropiată de realitate decât $Vn-1$)
Vn ... Vn+2	valorile estimate/indicative pentru anii $n ...n+2$
VTS	valoarea indicatorului în concordanță cu ținta strategică (arată unde trebuie să se situeze pe termen mediu valoarea indicatorului)

Primarie –Direcția Economica, Serviciul Buget-Finante, Serviciul Impozite si Taxe:

1.Indicatori executii buget local pentru fiecare din anii 2010-2014:

- Total venituri
- Total venituri pe locuitor
- Baza de impozitare -venitul global.
- Investitii (cheltuieli de capital, inclusiv serviciul datoriei pentru împrumuturile pe termen lung)
- Total cheltuieli
- Total Ajutoare sociale

2. Alte date necesare, anuale, 2010-2014:

- Numar beneficiari ajutoare sociale.
- Numar clădiri utilizate ca locuință, pentru care se datoreaza impozitul pe clădiri majorat
- Sume incasate din impozitul pe proprietate majorat - proprietati secundare persoane fizice
- Numar agenti economici pentru care s-a eliberat/vizat annual autorizatia privind desfasurarea activitatii de alimentatie publica :
 - Restaurante:
 - Unitati cu suprafata desfasurata (inclusiv terasa) de pana la 50 mp;
 - Unitati cu suprafata desfasurata (inclusiv terasa) cuprinsa intre 51 – 100 mp;
 - Unitati cu suprafata desfasurata (inclusiv terasa) cuprinsa intre 101 – 150 mp;
 - Unitati cu suprafata desfasurata (inclusiv terasa) cuprinsa intre 151 – 200 mp;
 - Unitati cu suprafata desfasurata (inclusiv terasa) cuprinsa intre 201 – 250 mp;
 - Unitati cu suprafata desfasurata (inclusiv terasa) cuprinsa intre 251 – 300 mp;
 - Unitati cu suprafata desfasurata (inclusiv terasa) de peste 301 mp.
- Piete

□ Numar agenti economici de la care s-a incasat taza hoteliera, pe tipul unitatilor de cazare:, Campinguri și moteluri, Hoteluri cu circuit închis, neclasificate conform Normelor stabilite de Ministerul Turismului, Alte unitati de cazare (pensiuni ș.a.)

2.10 Condiții care asigură mediul adecvat pentru dezvoltare durabilă

- cooperare intra-județeană, intra-regională, națională și internațională (orașe înfrățite, colaborări și schimb de experiență, parteneriate locale)
- administrația locală (autonomie locală, decizii majore, timpul de rezolvare a problemelor, programe finanțate prin UE, pregătire profesională a funcționarilor)
- politica de taxe (situația impozitelor și a taxelor - colectare; bugetul local: categorii de venituri și cheltuieli bugetare)
- investiții locale (române și străine) situația pe piața imobiliară (prețul caselor și apartamentelor), prețul terenului

2.11 INDICATORI PRIVIND INVESTITIILE PUBLICE finanțate prin proiecte

NR crt	Proiect - nume	Nume finantator	Obiectiv general	Rezultate	Valoare totala	Contributie proprie	Finantare nerambursabila/ rambursabila
1	MediCAL BREZOI - Modernizarea, Echiparea, Dezvoltarea si Imbunatatirea Calitatii Infrastructurii Serviciilor de Asistenta Medicala Ambulatorie	POR 2007-2013	Imbunatatirea calitatii infrastructurii serviciilor de asistenta medicala din Regiunea Sud-Vest Oltenia in vederea ridicarii acestora la standarde europene si asigurarii unui acces egal al cetatenilor la serviciile de sanatate	- 1 ambulatoriu de spital modernizat prin reabilitarea a 662,65 mp -1 ambulatoriu de spital extins cu 112.50 mp - 32echipamente medicale achizitionate	3,299,855.11 lei cu TVA	184.609,15 lei fara TVA	2.494.002,81 lei fara TVA
2	Schimbare invelitoare, realizare grupuri sanitare si amenajare mansarda la Scoala Generala nr. 1 Brezoi	POR 2007-2013	Imbunatatirea calitatii infrastructurii educationale din Regiunea Sud – Vest Oltenia, prin crearea premiselor necesare pentru asigurarea populatiei cu servicii esentiale in vederea ridicarii acestora la standarde europene	-s-au imbunatatit principalele caracteristici ale imobilului -s-a amenajat mansarda -s-a recompartimentat spatiul interior	685.784,28 lei	114.678,03 lei	571.106,25 lei

			si asigurarii unui acces egal al cetatenilor la procesul educational	- s-a renovat cladirea pentru asigurarea performantei energetice			
3	Reabilitarea si integrarea turistica a monumentului istoric Biserica "Toti Sfintii" Proieni	POR 2007-2013	Dezvoltarea turismului cultural – religios din Regiunea de Dezvoltare Sud – Vest Oltenia in vederea stimulării creșterii economice regionale durabile	- a crescut cu 1 nr. monumentelor istorice restaurate de valoare locala din orasul Brezoi -106 mp suprafata restaurata a obiectivului de patrimoniu -255 mp suprafata de pictura restaurata -1.650 mp amenajari peisagistice realizate - 7 echipamente achizitionate - 6 locuri de parcare realizate - 2 locuri de munca permanente create - 4 locuri amenajate pt persoanele cu mobilitate redusa	12,295,913.54 lei cu TVA	245.553,88 lei fara TVA	9.691.233,65 lei fara TVA
4	Reabilitare si modernizare drumuri comunale in Orasul Brezoi, Judetul Valcea	Fonduri guvernamentale OUG nr. 28/2013	Reabilitare si modernizare drumuri in comuna Pascoaia, Valea lui Stan, Calinesti, Vasilatu in Orasul Brezoi, judetul Valcea	- 7,6 Km drumuri comunale asfaltate	13.874.011 lei	2.598.224 lei	11.275.787 lei
5	Reabilitare si modernizare drumuri de interes local in	Fonduri guvernamentale OUG nr. 28/2013	Reabilitare si modernizare drumuri de interes local in Orasul Brezoi, Judetul	- 3.700 m strazi asfaltate - 1.180 m pista ciclisti	8.903.400 lei	300.494 lei	8.602.906 lei

	Orasul Brezoi, Judetul Valcea		Valcea – proiect in derulare	- 196 m pietonală - 2.538 m trotoare - 1.427 m suprfata parcari - 135 locuri parcare			
6	Modernizare, Reabilitare si Extindere Rețele Apa si Canal in Orasul Brezoi, Judetul Valcea	Fonduri guvername ntale OUG nr. 28/2013	Modernizare Reabilitare si Extindere rețele de apa si canal in oras Brezoi, judetul Valcea – proiect in derulare	-28 km rețea de apa -6000 m rețea canalizare	5.145.400 lei	637.259,03lei	4.508.140,97 lei

CAP. III ANALIZA SITUAȚIEI ACTUALE

Pe baza informațiilor culese de către toți factorii implicați în elaborarea strategiei s-a realizat o analiză a caracteristicilor comunității vizate, cu scopul de a structura mediul în care se plasează comunitatea și de a identifica potențialul real deținut de orașul Tismana.

Informațiile analizate au fost culese prin metode diverse, precum:

- ✓ culegere date statistice din anuare, monografii etc.
- ✓ primirea de informații utile din mediul de afaceri existent la nivelul orașului, discuții cu cetățenii
- ✓ consultarea unor studii de fezabilitate, pre-fezabilitate existente

3.1. Primirea de informații utile din mediul de afaceri și din discuțiile cu cetățenii

Prin discuțiile avute cu cetățenii localității și cu ceilalți factori de decizie s-a urmărit depistarea priorităților orașului pentru perioada 2015-2020. S-a urmărit în special situația orașului prin prisma următoarelor aspecte:

1. Racordarea la rețelele de utilități;
2. Calitatea drumurilor locale;
3. Calitatea învățământului din oraș;
4. Sistemul de sănătate;
5. Aspecte legate de cultura, turism și sport;
6. Aspecte sociale;
7. Servicii publice;
8. Probleme importante în orașul Brezoi, din punctul de vedere al cetățenilor dar și al mediului de afaceri ;
9. Prioritățile de dezvoltare, în viziunea cetățenilor, în perioada 2015-2020.

În baza consultărilor publice organizate la nivelul localității la care au participat actorii principali dar și un număr destul de mare de cetățeni din toate categoriile sociale existente la nivelul localității au reieșit următoarele aspecte :

- nu toate drumurile sunt modernizate și asfaltate;
- în unele zone ale localității în special în zonele aferente râurilor curățenia lăsa de dorit ;
- serviciul de salubritate nu acoperă toată suprafața localității ca urmare a căilor de acces impracticabile și lipsei mijloacelor tehnice necesare;
- la nivelul localității nu există spații suficiente de joacă amenajate pentru copii;

- calitatea apei este foarte buna;
- lipsa canalizării în toate satele aparținătoare localității;
- există un număr suficient de grădinițe și școli raportat la numărul de elevi și preșcolari;
- nu există grădiniță cu program prelungit și un after – school;
- datorită multitudinii reperelor turistice, la nivelul localității există un potențial nevalorificat pe acest segment și care ar putea fi valorificat;
- de asemenea s-a constatat că la nivelul orașului nu există un loc special amenajat pentru elevi și preșcolari unde să poată desfășura activități extracuriculare ;
- datorită faptului că profilul industrial al orașului este axat pe exploatarea și prelucrarea lemnului se impune sprijinirea dezvoltării sectorului respectiv;
- din discuțiile purtate s-a desprins și faptul că datorită lipsei locurilor de muncă, există o migrație a populației în special cea tânără în alte zone ale țării sau chiar în străinătate;
- gradul de mulțumire vis a vis de serviciile de sănătate este destul de bun, la nivelul localității existând un spital, un ambulatoriu de specialitate, un dispensar, 3 cabinete stomatologice, 3 cabinete medici de familie și o farmacie;

În ceea ce privește cele mai importante probleme cu care se confruntă orașul Brezoi, în viziunea cetățenilor care au participat la consultările publice au fost votate 4 probleme ale orașului Brezoi sunt la distanță mică una de cealaltă și la distanță mare de restul problemelor prinse în chestionar:

- ✓ Locuri de muncă insuficiente;
- ✓ Infrastructura de utilități (alimentare cu gaze, alimentare cu apă, canalizare,);
- ✓ Infrastructura de transport (drumuri, alei, trotuare, parcuri, zone/alei pietonale).;
- ✓ Infrastructura turistică insuficient dezvoltată și lipsa promovării obiectivelor turistice existente.

Direcțiile de dezvoltare ale orașului Brezoi în perioada următoare au fost date de către toți cei implicați în elaborarea acestei strategii în ordinea priorităților astfel ;

- Infrastructura de utilități (alimentare cu gaze, alimentare cu apă, canalizare,);
- Infrastructura de afaceri;
- Cultura și sport;

- Infrastructura turistică și de agrement;
- Sănătate și asistență socială.;
- Infrastructura de transport (drumuri, alei, trotuare, parcuri);
- Siguranța cetățeanului.

3.2. ANALIZA SWOT

Analiza SWOT este un instrument managerial folosit, pe scară largă, pentru evaluarea și prezentarea sintetică a celor mai importante aspecte care vor afecta, într-un fel sau altul, evoluția viitoare a orașului.

Problemele cheie sunt identificate pe baza concluziilor auditării preliminare și sunt prezentate, în cadrul unei matrici, sub forma punctelor tari și punctelor slabe ca factori interni și a oportunităților și amenințărilor ca factori externi. Numele este descriptiv:

Strengths (puncte tari)

Weaknesses (puncte slabe)

Opportunities (oportunități)

Threats (riscuri)

Punctele tari se referă la mediul intern și reprezintă resursele și capacitățile de care comunitatea dispune și care sunt superioare celor deținute de alte comunități similare.

Punctele slabe se referă la mediul intern și reprezintă resursele și capacitățile insuficiente sau de o calitate inferioară celor deținute de alte comunități similare.

Oportunitățile se referă la mediul extern și reprezintă suma evoluțiilor favorabile ale mediului de ansamblu al țării, care poate îmbrăca forme extrem de diferite plecând de la schimbările legislative, integrarea europeană și posibilitatea oferită comunității de a se dezvolta într-o formă superioară pe ansamblu sau pe domenii de interes.

Amenințările se referă la mediul extern și reprezintă evoluții defavorabile ale acestuia privite în ansamblu, care pot îmbrăca forme extrem de diferite, plecând de la schimbările de mentalitate, lacunele legislative și evoluții economice negative sau instabile care afectează capacitatea comunității de a atinge obiectivele strategice pe care și le-a propus.

Analiza SWOT efectuează o analiză duală, în paralel, a evoluțiilor orașului și a evoluțiilor mediului de ansamblu în care acesta există și se dezvoltă și permite, pe această bază, o mai bună gestionare a relațiilor de interconditionare dintre acestea.

Analiza SWOT fundamentează orice demers strategic în sensul în care strategia își propune valorificarea prin oportunitățile identificate a punctelor tari și contracararea amenințărilor în zonele de vulnerabilitate.

Analiza diagnostic de tip SWOT a orașului Brezoi este concepută ca o suită de comentarii concentrate asupra principalilor factori ce influențează dezvoltarea acestui teritoriu în vederea atingerii unor importante obiective strategice în următorii ani.

Diagnosticul oferă informații despre teritoriu în domeniile:

- Mediu cu toate resursele naturale
- Situația demografică în toate tendințele ei
- Economia cu toate resursele antropice
- Amenajarea teritoriului cu toate echipa edilitară și servicii oferite populației
- Echilibrul social cu toate aspectele privind accesul la surse, echipamente și servicii

POZITIONAREA GEOGRAFICĂ ȘI DEZVOLTAREA URBANĂ

PUNCTE TARI	PUNCTE SLABE
<p>- Pozitionarea geografică optimă în raport cu rețelele de transport. Prin oraș trece unul dintre cele mai importante culoare pan – europene de circulație: Culoar IV (orașul Brezoi este traversat de drumul european E81 Rm.Valcea – Sibiu și drumul național DN 7A)</p> <p>- Distanța redusă față de Rm. Valcea (35 Km) și Sibiu(67 Km) – apropierea față de aeroportul din Sibiu</p> <p>- Aproximarea de stațiunile turistice: Calimanesti, Caciulata, Baile Olanesti, Voineasa</p> <p>- Existența GAL „CASTRA TRAIANA” din care face parte și orașul Brezoi</p> <p>- Orașul Brezoi face parte din Asociația de Dezvoltare Intercomunitară „ APA VALCEA”, care contribuie la dezvoltarea infrastructurii de alimentare cu apă și de canalizare</p>	<p>- Infrastructura turistică de agrement și acces insuficient dezvoltată(cazare, locuri de camping, trasee montane neamenajate, lipsa marcaje)</p> <p>- Reteaua de termificare a fost desființată, în prezent încălzirea locuințelor asigurându-se cu sobe pe baza de combustibil solid sau cu centrale proprii</p> <p>-Infrastructură neadaptată avantajelor oferite de poziția geografică față de polii de dezvoltare de importanță regională și județeană, precum și față de regiunile turistice polarizate;</p> <p>- Gradul de îmbătrânire a populației este ridicat</p> <p>- Migrarea populației tinere către alte zone din țară și străinătate datorită lipsei locurilor de muncă</p>

OPORTUNITĂȚI	AMENINȚĂRI
<ul style="list-style-type: none"> - Accesarea de programe de dezvoltare urbană în perioada 2015-2020 - Dezvoltarea infrastructurii, necesare dezvoltării sustenabile, cu fonduri nerambursabile. ; 	<ul style="list-style-type: none"> - Perpetuarea unui climat macroeconomic national si mondial dificil; - Capacitatea redusă de implementare a proiectelor de dezvoltare; - Vecinatatea cu zone cu potential turistic mai dezvoltat;

INFRASTRUCTURA ȘI ECHIPAREA EDILITARĂ

PUNCTE TARI	PUNCTE SLABE
<ul style="list-style-type: none"> - Existența de drumuri care asigură accesul în oraș sunt în stare relativ bună; - Rețea de alimentare cu apă existentă în proporție de 92% - Proiect pentru reabilitare și extindere rețea alimentare cu apă și pentru canalizarea deja existentă la nivelul localității; - Existența unei stații de epurare a apelor uzate; - Proiect pentru reabilitare și modernizare drumuri de interes local deja existent la nivelul localității - Existența rețelei de alimentare cu energie electrică pe aproape tot teritoriul administrativ; - Servicii de telecomunicații existente (poștă, telefonie, televiziune). - Existența serviciului de gestionare a deșeurilor dar și de gestionare a serviciului de alimentare cu apă și canalizare; - Existența unor unități de prestări servicii diversificate (spalatorii auto, benzinărie, unități bancare, etc) 	<ul style="list-style-type: none"> - Rețeaua de alimentare cu apă și canalizare nu acoperă întregul teritoriul al orașului; - Lipsa rețea canalizare ape pliviale – santurile și rigolele de scurgere a apelor pliviale existente sunt parțial colmatate; - Infrastructura de iluminat public nu acoperă întregul teritoriul al orașului, este parțial învechită și consumatoare de energie; - Infrastructura de transport insuficient dezvoltată - Lipsa unei rețele de alimentare cu gaze.
OPORTUNITĂȚI	AMENINȚĂRI

<ul style="list-style-type: none"> - Modernizarea drumurilor deja existente si de asfaltare a celor care inca nu au fost facute pana acum; - Tehnologii noi pentru modernizarea infrastructurii serviciilor de iluminat public, inclusiv cu implementarea de surse nepoluante (fotovoltaice, biogaz); - Modernizare canalizare deja existenta si extinderea acesteia si in satele apartinatoare; - Modernizarea statiei de epurare in vederea cresterii capacitatii si eficientizarii acesteia si racordarea mai multor sate. 	<ul style="list-style-type: none"> - Degradarea infrastructurii existente. - Poluarea pânzei freatică prin infiltrarea în sol a apelor uzate, având în vedere că nu toate locuințele sunt racordate la sisteme de colectare și epurare a apelor uzate; - Costul ridicat al documentațiilor preliminare (studiu de fezabilitate, proiect tehnic, etc.) și necesitatea cofinanțării proiectelor, poate împiedica accesarea fondurilor europene. - Capacitatea redusă a autorităților locale de a implementa mari proiecte de dezvoltare;
-------------------------------------------------------------------------------------------------------------------------------------------------------------------------------------------------------------------------------------------------------------------------------------------------------------------------------------------------------------------------------------------------------------------------------------------------------------------------------------------------------------------------------------------------------------------------	----------------------------------------------------------------------------------------------------------------------------------------------------------------------------------------------------------------------------------------------------------------------------------------------------------------------------------------------------------------------------------------------------------------------------------------------------------------------------------------------------------------------------------------------------------------------------------

SĂNĂTATE ȘI ASISTENȚĂ SOCIALĂ

PUNCTE TARI	PUNCTE SLABE
<ul style="list-style-type: none"> - Existenta Spitalului Orasenesc Brezoi si a Ambulatoriului de Specialitate - Existenta unui Dispensar Orasenesc - Existenta a 2 Cabinete Medicale Stomatologice Individuale de stat, a unui Cabinet Stomatologic particular si a 3 Cabinete de medici de familie. - Existenta unei farmacii particulare Valoarea indicatorului număr de locuitori/medic de familie este bună; - Apropierea de statii balneo – climaterice renumite pentru tratarea unor afectiuni: - Calimanesti – Caciulata(18km), Baile Govora(55km), Baile Olanesti(53km); - Existența Serviciului Public de Asistență Sociala, cu personal calificat si o activitate constiincioasă; - Accesibilitate bună la serviciile medicale; - Derularea unor programe de educare și conștientizare în rândul elevilor, cu 	<ul style="list-style-type: none"> - Dotări si utilitati insuficiente pentru asigurarea serviciilor de medicină de familie la standarde de calitate în vigoare; - Lipsa unei farmacii cu program non – stop; - Numar insuficient de medici specialiști; - Lipsa unui centru social (azil) pentru persoane vârstnice; - Apariția de boli oncologice, cardio-vasculare, pulmonare în rândul populației tinere; - Insuficiente servicii si infrastructuri de asistență socială la nivel local(lipsa unui serviciu specializat de ingrijire a batranilor singuri la domiciliul) - Accesibilitate și adresabilitate la serviciile medicale scăzută pentru pacienții care nu au asigurare de sanatate;

privire la un stil de viață sănătos, igienă, viață sexuală, droguri, etc.	<ul style="list-style-type: none"> - Lipsa unui centru multifuncțional în comunitatea roma(pentru educația sanitară, civilă , atrepreneurială) - Dificultăți legate de integrarea minorității Romilor (rudari);
OPORTUNITĂȚI	AMENINȚĂRI
<ul style="list-style-type: none"> - Programe de dezvoltare resurse umane 2014-2020 pentru formare și recrutare asistenți și lucrători sociali; - Alte programe cu finanțare nerambursabilă pentru dezvoltare/modernizare infrastructură de sănătate și asistență socială; - Dezvoltarea resurselor umane din domeniul sanatare prin participarea la cursuri de specialitate, congrese, schimburi de experiență, etc. 	<ul style="list-style-type: none"> - Degradarea infrastructurii existente; - Scaderea numărului personalului medico – sanitar datorită lipsei de atractivitate a sistemului pentru cadre medicale, în special cele tinere; - Costurile ridicate ale aparaturii medicale, lipsa fondurilor și birocrația ce ar putea conduce la renunțarea proiectelor de modernizare și dotare; - Creșterea numărului de îmbolnăviri (boli oncologice, cardio-vasculare, pulmonare) în rândul populației tinere

ÎNVĂȚĂMÂNT ȘI CULTURĂ

PUNCTE TARI	PUNCTE SLABE
<ul style="list-style-type: none"> - Existența unui liceu teoretic - Liceu Gheorghe Surdu, a 3 Scolii Primare și a Grădiniței cu program normal; - Proiecte de investiții realizate (dotare cu centrale termice, reparații capitale, etc.) - Cadre didactice cu pregătire de specialitate; - Susținerea activităților din planul anual de activități școlare și extrașcolare, toate cadrele didactice fiind implicate în activitatea de formare continuă la nivel de școală; - Experiența organizării și promovării multor activități culturale școlare și extrascolare; 	<ul style="list-style-type: none"> - Infrastructura/baza materială a unităților școlare este insuficient dezvoltată, dotare TIC insuficientă, dotări insuficiente în laboratoare, terenurile de sport necesită amenajare/modernizare; - Scăderea numărului de preșcolari; - Spații insuficiente pentru desfășurarea activităților sportive (a orelor de educație fizică) și recreative, pe vreme de timp nefavorabil; - Acces limitat la infrastructura de sport (sala de sport) - Lipsă grădinițe cu program prelungit - Patrimoniul natural, cultural și material insuficient cunoscut și promovat.

<ul style="list-style-type: none"> - Fondul de carte din bibliotecile școlii și biblioteca din clădirea Casei de Cultura este suficient. - Acordarea de burse, de premii și de ajutor social; - Rezultate foarte bune la evaluările naționale și promovabilitate în proporție de 80% la examenul de bacalaureat; - Existența unei săli de sport a orașului; - Orașul Brezoi deține 8 monumente istorice: Monumentul Eroilor din Primul Război Mondial, Biserica „Toti Sfinții” Proieni, Biserica Veche din Brezoi, Barajul, Lacul de acumulare Gura Lotrului, Gara Lotru, Locuințele Societății „Carpatina”, Necropola – Hallstatt situată în Valea lui Stan, Podul de cale ferată din Brezoi; - Tradiție în explorarea și prelucrarea lemnului; - Existența unor mesesuguri locale ce pot fi valorificate: în satul Valea lui Stan localnicii (rudarii) confecționează cosuri, mături, linguri, etc. din lemn. - Organizare de evenimente culturale: festivaluri folclorice, expoziții (Targul Lotrilor organizat anual la sfârșitul lunii august) 	<ul style="list-style-type: none"> - Număr mare de cadre didactice navetiste; - Lipsa unui spațiu și a dotărilor necesare pentru a-și desfășura copiii activități de timp liber. - Existența la nivelul localității a unor zone afectate de fostele activități industriale cu un impact vizual negativ. - Pierderea tradițiilor și obiceiurilor în zona rurală
OPORTUNITĂȚI	AMENINȚĂRI
<ul style="list-style-type: none"> - Asigurarea formării continue a cadrelor didactice prin cursurile CCD sau a universităților din țară; - Reorganizarea structurilor de învățământ de la nivelul localității; - Organizarea de cursuri de formare și perfecționare profesională pentru meseria în domeniul silvic; - Identificarea de surse noi de finanțare și gestionarea celor existente cât mai eficient; 	<ul style="list-style-type: none"> - Degradarea excesivă a infrastructurii existente; - Scăderea nivelului de trai (elevi, profesori, părinți); - Creșterea numărului de șomeri în rândul părinților; - Nealocarea fondurilor de la buget în timp util și la valoarea necesară (solicitată) pentru realizarea obiectivelor propuse;

MEDIUL ÎNCONJURĂTOR SI TURISM

PUNCTE TARI	PUNCTE SLABE
<p>-Suprafața ocupată cu păduri și alte terenuri cu vegetație forestieră reprezintă 92% din totalul suprafeței orasului, generând efecte pozitive asupra calității mediului înconjurător;</p> <p>- Exista un potential turistic natural deosebit, în apropiere aflându-se Parcul National Cozia cu o suprafața de 17.000 ha și două rezervații naturale ocrotite de lege (475 ha în Draganeti și 230ha în Calinesti).Parcul este o rezervație mixta de interes geologic, peisagistic, floristic, faunistic, forestier și geomorfologic.</p> <p>- Mediu nepoluat (Valea Lotrului este una din cele mai puțin poluate zone din țară – declarată ca zonă cu poluare de nivel 0)</p> <p>- Aproximativ 23 Km de partia de schi din Perisani și 50 km de partia de schi Transalpina (50 km)</p> <p>- Exista rezervația Valea Doabrei aparținând Ocolului Silvic Brezoi.</p> <p>-Serviciul Voluntar pentru Situații de Urgență este operațional;</p> <p>- Raurile Olt și Lotru reprezintă o sursă importantă de pescuit, iar întreaga zonă oferă condiții pentru vanatoare.</p>	<ul style="list-style-type: none"> - Lipsa unui sistem de canalizare și de colectare a apelor uzate din satele aparținătoare orașului Brezoi; - Colectarea selectivă a deșeurilor nu se realizează corespunzător; - Practici forestiere necorespunzătoare ce au dus la reducerea fondului forestier de pe teritoriul localității; - Lipsa unor amenajări ambientale (parcuri și zone de agrement) ; - Lipsa unor puncte de campare; - Depozitarea necontrolată a deșeurilor menajere care poluează solurile; - Slabă implementare a legislației de mediu ca urmare a lipsei resurselor umane și materiale în vederea evitării poluării cu deseuri și distrugerea fondului forestier. - Lipsa punctelor de campare;
OPORTUNITATI	AMENINTARI
<ul style="list-style-type: none"> - Utilizarea programelor destinate protejării mediului înconjurător (împădurirea terenurilor degradate, înființare perdele de protecție, eliminarea eroziunii, curățirea cursurilor de apă, conservarea biodiversității, gestionarea deșeurilor reciclabile); - Derulare campanii de conștientizare a populației cu privire la protecția mediului; - Creșterea interesului pentru energia verde și valorificarea potențialului de producere a energiei regenerabile. - Pe suprafața administrativă a orașului Brezoi sunt cuprinse zone din ariile protejate Natura 2000: RO – SCI – 0046 Cozia 	<ul style="list-style-type: none"> - Menținerea mentalității de indiferență față de protecția mediului (mai ales la nivelul populației adulte); - Nerealizarea rețelei de canalizare a apelor uzate și pluviale; - Exploatarea forestieră necontrolată cu consecințe grave asupra eroziunii solului și alunecărilor de teren etc.; - Degradarea peisajului în lipsa abordării integrate și durabile a managementului deșeurilor.

RO – SCI – 0085 Frumoasa RO – SPA – 0025 Cozia – Buila – Vanturarita RO – SPA – 0043 Frumoasa	
--------------------------------------------------------------------------------------------------------	--

ECONOMIA LOCALĂ

PUNCTE TARI	PUNCTE SLABE
<ul style="list-style-type: none"> - Intreprinderile mici si mijlocii activeaza ca si creatori de locuri de munca ; - Dezvoltarea industriilor creative ; - Profilul industrial al orasului este axat pe exploatarea si prelucrarea lemnului; - Potential turistic diversificat: arii protejate, munti, zone rurale nepoluuate, pescuit si vanatoare; - Tradiții locale în creșterea animalelor ce au crescut in ultimii ani; - Existenta unor structuri de cazare pe teritoriul orașului bine dotate; 	<ul style="list-style-type: none"> - Locuri de muncă insuficiente; - Sistemul bancar aproape inexistent, ceea ce nu ajuta la dezvoltarea IMM-urilor ; - Gradul de dezvoltare economico social-cultural a localității este scăzut; - Abilitati slabe de marketing, antreprenoriale si manageriale; - Lipsa culturii antreprenoriale; - Capacitate scazuta de atragere a investitiilor straine directe, retea de sprijinire a afacerilor slab dezvoltata, capacitate slaba de consultanta ;
OPORTUNITATI	AMENINTARI
<ul style="list-style-type: none"> - Dezvoltarea sectorului serviciilor va oferi oportunitati pentru crearea de noi locuri de munca; - Stabilirea unor obiective comune si a unui parteneriat puternic între institutiile de instruire si angajatori; - Dezvoltarea sectorului serviciilor va oferi oportunitati pentru crearea de noi locuri de munca; - Implementarea de proiecte de energie verde; 	<ul style="list-style-type: none"> - Îmbătrânirea forței de muncă și migrarea populației active; - Creșterea somajului in urma privatizarii intreprinderilor; - Creșterea disparitatilor între zonele orasului; - Migratia fortei de munca; - Capacitatea redusă a administrației locale de a implementa mari proiecte de dezvoltare economică; - Menținerea orașului necunoscut, în afara circuitelor turistice(lipsa unui brand turistic, a unei marci iregistrata)

CAPACITATE ADMINISTRATIVĂ SI GUVERNANȚĂ LOCALĂ

PUNCTE TARI	PUNCTE SLABE
<ul style="list-style-type: none"> - Deschiderea administrației publice locale actuale către investiții și experiența în managementul proiectelor cu finanțare de diverse tipuri; - Susținerea de către autoritățile publice locale a activităților în domeniul economico-social-cultural. - Proiecte de investiții în derulare. 	<ul style="list-style-type: none"> - Veniturile scăzute la bugetul local în raport cu nevoile de dezvoltare ale orașului; - Planul Urbanistic General nu este încă actualizat; - Diversificare scăzută a surselor de venit necesare pentru bugetul Primăriei;
OPORTUNITĂȚI	AMENINȚĂRI
<ul style="list-style-type: none"> - În perioada 2015-2020 se intenționează realizarea mai multor investiții cu fonduri guvernamentale și europene; - Posibilitatea accesării de fonduri guvernamentale și europene în perioada 2015-2020 pentru organizarea de sesiuni de instruire pe diverse domenii de activitate utile în administrație publică; - Creșterea numărului de inițiative de tip parteneriat public-privat. - Buna relaționare interinstituțională în Consiliul Local, Consiliul Județean, Prefectura. 	<ul style="list-style-type: none"> - Legislație insuficient cunoscută de către personalul din instituțiile publice, ca urmare a numărului mare de schimbări legislative; - Conflicte de interese între diferitele nivele decizionale (local, județean, național). - Accentuarea fenomenului de sărăcie; - Capacitatea redusă a administrației locale de a implementa mari proiecte de dezvoltare;

CAP IV. STRATEGIA DE DEZVOLTARE DURABILĂ LA NIVELUL LOCALITĂȚII BREZOI

Nr. crt.	Domeniul de intervenție	Obiectiv strategic	Obiective specifice / operaționale	Plan de acțiune	Proiecte propuse	Instituția responsabilă	Suma estimată -lei-	Sursa de finanțare potențială	Termen estimat
0	1	2	3	4	5	6	7	8	9
1	Dezvoltarea turismului prin valorificarea resurselor de patrimoniu natural, material și cultural	Punerea în valoare a potențialului turistic al Orașului Brezoi	1.Reabilitarea/modernizarea cailor de acces spre principalele obiective turistice ale localității	Facilitarea accesului potențialilor turiști spre obiectivele turistice ale localității, atât cele naturale, cât și cele antropice	1. Dezvoltarea infrastructurii de turism –Brezoi – Tara Lotrilor pentru infrastructura de turism de utilitate publica 2. Marcarea traseelor turistice montane	UAT UAT	30.137.269 1.000.000	Fonduri europene, fonduri guvernamentale, alte surse de finanțare Fonduri europene, fonduri guvernamentale, alte surse de finanțare	2020 2019
		2. Reabilitarea, punerea în valoare, valorificarea unor obiective de patrimoniu		Realizarea lucrărilor de conservare și punerea în valoare a unor obiective de	1. Reabilitarea, Modernizarea și Dotarea Casei de Cultura – Oras Brezoi	UAT	3.278.432	Fonduri europene, fonduri guvernamentale, alte surse de finanțare	2018

				2. Sprijin în infintarea de ateliere meșteșugărești tradiționale	UAT + GAL+ Mediu de afaceri	200.000	Buget local, fonduri europene, fonduri guvernamenta- le, credite bancare, alte surse de finanțare	2016
				1. Sprijin pentru dezvoltarea crescătorilor de animale	UAT + GAL + Mediu privat	100.00	Buget local, fonduri europene, fonduri guvernamenta- le, credite bancare, alte surse de finanțare	2016
				2. Dezvoltarea crescătorilor de animale în satele aparținătoare orașului Brezoi și valorificarea/proc esarea produselor	Sprijinirea crescătorilor de animale și a agricultorilor în vederea accesării de finanțări pentru dezvoltarea activităților			
3	Mediu	Acțiuni care vizează reducerea gradului de poluare	1. Reducerea gradului de poluare a pânzei freatice	Acțiuni de stopare a riscurilor de poluare a pânzei freatice și a riscului de inundații	UAT + operator apă- canal	15.000.000	Buget local, fonduri europene, fonduri guvernamenta- le, credite bancare, alte	2020

					surse de finanțare	2019
				UAT	Buget local, fonduri europene, fonduri guvernamentale, credite bancare, alte surse de finanțare	2019
			2. Modernizarea și Regularizare torenți și paraie in Orasul Brezoi	UAT + Operator salubritate	Buget local, fonduri europene, fonduri guvernamentale, credite bancare, alte surse de finanțare	2019
			1. Achiziționare de autovehicule moderne	UAT + Operator salubritate	Buget local, fonduri europene, fonduri guvernamentale, credite bancare, alte surse de finanțare	2019
			2. Dezvoltarea și modernizarea serviciilor de salubritate	UAT + Operator salubritate	Buget local, fonduri europene, fonduri guvernamentale, credite bancare, alte surse de finanțare	2017
			Imbunătățirea activității de colectare și transportare a deșeurilor menajere,	UAT + Operator salubritate	Buget local, fonduri europene, fonduri guvernamentale, credite bancare, alte surse de finanțare	2017
			2. Modernizare statie de transfer și platformă de sortare deșeuri	UAT + Operator salubritate	Buget local, fonduri europene, fonduri guvernamentale, credite bancare, alte surse de finanțare	2017

				3. Achiziționare conținere și pubele pentru colectare selectivă a deșeurilor	UAT + Operator salubritate	550.000	Buget local, fonduri europene, fonduri guvernamenta- le, credite bancare, alte surse de finanțare	2017
				4. Acțiuni de conștientizare a populației privind protecția mediului	UAT+ Școală		Buget local, fonduri europene, fonduri guvernamenta- le, credite bancare, alte surse de finanțare	Permanent
4	Îmbunătățirea infrastructurii	1. Modernizare/ reabilitare infrastructură	Îmbunătățirea accesului populației la serviciile publice	1. Reabilitare și modernizare rețele stradale în Oraș Brezoi, judetul Valcea	UAT	7.000.000	Buget local, fonduri europene, fonduri guvernamenta- le, credite bancare, alte surse de finanțare	2020

				UAT + operator apă- canal	3.500.000	Buget local, fonduri europene, fonduri guvernamenta- le, credite bancare, alte surse de finanțare	2020
			2. Reabilitarea și extinderea rețelei de alimentare cu apă	UAT	14.000.000	Buget local, fonduri europene, fonduri guvernamenta- le, credite bancare, alte surse de finanțare	2020
	2. Investiții în infrastructura de sănătate și socială		1. Construirea de blocuri ANL și sociale	UAT	5.000.000	Buget local, fonduri europene, fonduri guvernamenta- le, credite bancare, alte surse de finanțare	2020
			2. Modernizare Spital Orasenesc Brezoi și Cabinete medicale	UAT	4.500.000	Buget local, fonduri europene, fonduri guvernamenta- le, credite bancare, alte surse de finanțare	2020
			3. Înființare Centru de zi pentru copii din familii defavorizate social și persoane vârstnice aflate în situații de risc	UAT			

